

公司代码：603010

公司简称：万盛股份

# 浙江万盛股份有限公司 2017 年半年度报告

## 重要提示

一、本公司董事会、监事会及董事、监事、高级管理人员保证半年度报告内容的真实、准确、完整，不存在虚假记载、误导性陈述或重大遗漏，并承担个别和连带的法律责任。

二、公司全体董事出席董事会会议。

三、本半年度报告未经审计。

四、公司负责人高献国、主管会计工作负责人周三昌及会计机构负责人（会计主管人员）乐雁声明：保证半年度报告中财务报告的真实、准确、完整。

五、经董事会审议的报告期利润分配预案或公积金转增股本预案

报告期内公司不进行利润分配和公积金转增股本。

六、前瞻性陈述的风险声明

适用 不适用

本报告中所涉及的未来计划、发展战略等前瞻性描述不构成公司对投资者的承诺，敬请投资者注意投资风险。

七、是否存在被控股股东及其关联方非经营性占用资金情况

否

八、是否存在违反规定决策程序对外提供担保的情况？

否

九、重大风险提示

1、主要原材料价格波动风险

公司所属化工行业，主要产品为阻燃剂、特种脂肪胺，主要原材料为环氧丙烷、苯酚、双酚A、三氯氧磷和正癸酸，近两年来化工原料价格上涨幅度明显，公司产品销售价格传递较慢，如遇原材料价格快速上涨，将对利润产生不利影响。

## 2、汇率波动的风险

公司外汇业务主要以美元结算,公司出口销售占比较大,但公司的部分进口业务,对冲了部分的汇率风险。为了规避汇率波动的风险,公司将加强国际贸易和汇率政策的研究,合理制定贸易条款和结算方式,最大限度地规避国际结算汇率风险。

## 3、安全、环保风险

作为化学品生产企业,生产运营和安全风险不能根除,同时随着国家环保政策的日益严格,面临需要提升环保水平的风险。为应对此风险,公司一方面加强了在生产运营上精益管理,一方面不断对生产工艺进行优化,确保工艺过程的绿色环保,持续降低生产过程中的能耗、物耗,提高了能源的循环利用及三废处理能力。

## 十、其他

适用 不适用

公司正在进行重大资产重组,该重大资产重组对未来的业务、财务等产生重大影响,提请广大投资者密切关注公司的后续进展情况,注意投资风险。

## 目录

第一节	释义.....	4
第二节	公司简介和主要财务指标.....	5
第三节	公司业务概要.....	8
第四节	经营情况的讨论与分析.....	11
第五节	重要事项.....	16
第六节	普通股股份变动及股东情况.....	23
第七节	优先股相关情况.....	26
第八节	董事、监事、高级管理人员情况.....	27
第九节	公司债券相关情况.....	28
第十节	财务报告.....	29
第十一节	备查文件目录.....	112

## 第一节 释义

在本报告书中，除非文义另有所指，下列词语具有如下含义：

常用词语释义		
万盛股份、公司、本公司	指	浙江万盛股份有限公司
万盛投资	指	临海市万盛投资有限公司，本公司控股股东
万盛科技	指	浙江万盛科技有限公司
大伟助剂、大伟	指	张家港市大伟助剂有限公司
江苏万盛	指	江苏万盛大伟化学有限公司
香港万盛	指	万盛股份（香港）有限公司
美国万盛	指	WANSHENG MATERIAL SCIENCE (USA) CO., LTD, 注册地在美国德克萨斯州
欧洲万盛	指	WANSHENG EUROPE B.V., 注册地在荷兰阿姆斯特丹
报告期	指	2017年1月1日至2017年6月30日
阻燃剂	指	用以阻止材料被引燃及抑制火焰传播的助剂，又称难燃剂、耐火剂或防火剂，主要应用于高分子材料的阻燃处理。根据组成，主要包括无机阻燃剂、有机阻燃剂，有机阻燃剂又以卤系阻燃剂(有机氯化物和有机溴化物)和磷系阻燃剂为主要代表。主要适用于有阻燃需求的材料，延迟或防止高分子材料的燃烧，使其点燃时间增加、点燃自熄、难以点燃
聚合物多元醇	指	由微米级聚合物粒子在聚醚多元醇中形成的稳定粒子分散体。能够提升聚氨酯制品的模量、硬度、阻燃性等性能，主要应用于海绵行业
脂肪胺	指	有机胺化合物中的一大类，主要应用于医药、农药、油品添加剂、电子化学品以及日化产品等脂肪胺类表面活性剂等领域

## 第二节 公司简介和主要财务指标

### 一、 公司信息

公司的中文名称	浙江万盛股份有限公司
公司的中文简称	万盛股份
公司的外文名称	Zhejiang Wansheng Co.,Ltd
公司的法定代表人	高献国

### 二、 联系人和联系方式

	董事会秘书	证券事务代表
姓名	宋丽娟	阮丹丹
联系地址	浙江临海两水开发区聚景路8号	浙江临海两水开发区聚景路8号
电话	0576-85322099	0576-85322099
传真	0576-85322099/0576-85174990	0576-85322099/0576-85174990
电子信箱	zjwsfr@ws-chem.com	zjwsfr@ws-chem.com

### 三、 基本情况变更简介

公司注册地址	临海市城关两水开发区
公司注册地址的邮政编码	317000
公司办公地址	浙江临海两水开发区聚景路8号
公司办公地址的邮政编码	317000
公司网址	http://www.ws-chem.com
电子信箱	zjwsfr@ws-chem.com

### 四、 信息披露及备置地点变更情况简介

公司选定的信息披露报纸名称	《中国证券报》、《上海证券报》、《证券时报》
登载半年度报告的中国证监会指定网站的网址	www.sse.com.cn
公司半年度报告备置地点	浙江临海两水开发区聚景路8号（董事会办公室）

### 五、 公司股票简况

股票种类	股票上市交易所	股票简称	股票代码	变更前股票简称
A股	上海证券交易所	万盛股份	603010	不适用

### 六、 其他有关资料

适用 不适用

## 七、公司主要会计数据和财务指标

## (一) 主要会计数据

单位：元 币种：人民币

主要会计数据	本报告期 (1-6月)	上年同期	本报告期比上年同 期增减(%)
营业收入	718,152,132.63	539,036,223.06	33.23
归属于上市公司股东的净利润	69,081,003.44	68,308,105.56	1.13
归属于上市公司股东的扣除非 经常性损益的净利润	64,473,464.32	65,998,748.09	-2.31
经营活动产生的现金流量净额	21,254,674.08	72,567,446.17	-70.71
	本报告期末	上年度末	本报告期末比上年 度末增减(%)
归属于上市公司股东的净资产	1,062,749,607.99	1,053,444,535.53	0.88
总资产	1,658,039,657.78	1,405,719,934.69	17.95

## (二) 主要财务指标

主要财务指标	本报告期 (1-6月)	上年同期	本报告期比上年同 期增减(%)
基本每股收益(元/股)	0.27	0.27	
稀释每股收益(元/股)	0.27	0.27	
扣除非经常性损益后的基本每股收益 (元/股)	0.25	0.26	-3.85
加权平均净资产收益率(%)	6.47	7.22	减少0.75个百分点
扣除非经常性损益后的加权平均净资 产收益率(%)	6.03	6.97	减少0.94个百分点

公司主要会计数据和财务指标的说明

适用 不适用

## 八、境内外会计准则下会计数据差异

适用 不适用

## 九、非经常性损益项目和金额

适用 不适用

单位：元 币种：人民币

非经常性损益项目	金额	附注(如 适用)
非流动资产处置损益	20,830.43	
计入当期损益的政府补助,但与公司正常经营业务密切相关,符合国家政策规定、按照一定标准定额或定量持续享受的政府补助除外	6,526,529.23	
计入当期损益的对非金融企业收取的资金占用费		
除同公司正常经营业务相关的有效套期保值业务外,持有交易性金	-942,419.38	

融资产、交易性金融负债产生的公允价值变动损益，以及处置交易性金融资产、交易性金融负债和可供出售金融资产取得的投资收益		
除上述各项之外的其他营业外收入和支出	-59,811.63	
所得税影响额	-937,589.53	
合计	4,607,539.12	

#### 十、其他

适用 不适用

## 第三节 公司业务概要

### 一、报告期内公司所从事的主要业务、经营模式及行业情况说明

#### （一）公司主要业务

##### 1、有机磷系阻燃剂

公司专业从事有机磷系阻燃剂的研发、生产和销售，在十余年的研发、生产和销售过程中，公司始终以技术创新为企业发展的根本动力，坚持差异化的发展战略，不断推出满足不同客户需求的新产品。主要产品包括聚氨酯阻燃剂（聚氨酯软泡阻燃剂和聚氨酯硬泡阻燃剂）、工程塑料阻燃剂等两大类 20 多个主要品种。产品主要应用于汽车、电子、建筑以及家具等领域，在行业内享有较高的品牌影响力和美誉度，产品远销美国、欧洲、南美、韩国、日本、东南亚等 20 多个国家和地区，分别在美国、香港、欧洲设立全资子公司，已同陶氏化学、科思创、巴斯夫、SABIC、金发科技、拜耳等国内外知名企业建立了长期的合作关系。

##### 2、特种脂肪胺

大伟助剂主营业务为从事特种脂肪胺类产品的研发、生产、销售，其属于《产业结构调整指导目录（2011 年本）（修正）》中的“高效环保催化剂和助剂等精细化学品”，属于国家鼓励类产业。大伟助剂多年来聚焦于特种脂肪胺类精细化工产品的研发、生产和销售，经过多年的快速发展，已形成了一定的规模，在细分市场中居于领先地位。主要客户包括陶氏化学、巴斯夫、赢创工业集团、万华化学等国内外知名企业，大伟助剂与客户保持比较稳定的合作关系，且目前产品处于供不应求状态。

##### 3、聚合物多元醇

公司生产聚合物多元醇（POP）的目的主要是为了更好的维护阻燃剂下游客户关系以及争取潜在的阻燃剂客户，公司将聚合物多元醇（POP）业务定位为非主打业务，该业务占公司毛利总额的比重在 10%左右，影响较小。聚合物多元醇（POP）2015 年、2016 年、2017 年上半年的收入占比分别为：12.77%、9.08%、9.51%，公司未来将维持目前聚合物多元醇（POP）的产能规模，在阻燃剂产量逐渐提升的情况下，公司聚合物多元醇（POP）的收入占比将逐渐降低。

#### （二）经营模式

##### 1、采购模式

公司的主要原材料包括环氧丙烷、苯酚、双酚 A、三氯氧磷、聚醚 PPG、正癸酸等。公司通过公式定价、招投标采购、合约采购和市场化采购等不同的策略对这些原材料进行采购管理。辅料的采购主要参考公开信息价格、原材料供需情况，并结合订单及库存状况，决定原材料采购时机。

总体来讲，公司的经营模式为以销定产，通过上述的采购管理制度，公司尽量将原材料市场的波动风险掌握在可控范围，规避原材料成本变动的风险。

##### 2、生产模式

公司的生产模式基本为以销定产，即按照客户订单组织生产。每个月中旬，按照销售部门提供的销售合同及销售预算，编制下个月的生产计划。每周定期核查各类产品的库存量，根据销售计划和实际库存量合理调整每周的生产计划，并编制生产计划单，上报分管生产的副总经理进行审批。厂长及车间主任根据生产计划组织生产，完成生产任务。

##### 3、销售模式

公司销售模式以直销为主、经销为辅的方式进行。

公司针对内销市场，尤其是终端客户分布较为集中的区域，主要采取直销方式。公司分别在广州、上海等地派驻销售代表，连同公司本部营销部门共同开展国内客户的直销业务。对于市场规模较小的地区，公司基本上通过经销商销售。

外销方面，对于主要客户如科思创、SABIC、巴斯夫、陶氏化学、拜耳等，均采用直接销售；对于阻燃剂市场比较成熟的欧美地区，公司除了对主要客户直销外，也通过经销商来服务当地的中小客户。公司美国、欧洲子公司设立以来，公司在美国市场和欧洲市场的直销比例逐渐提高。

#### （三）行业情况

##### 1、阻燃剂



根据相关产业资讯,2017 年全球阻燃剂的需求大约为 285 万吨,其中北美、西欧地区大约 148 万吨,中国地区大约 44 万吨,除中国之外的其他亚洲地区大约 76 万吨,剩余地区大约在 17 万吨。阻燃剂的用量在各类塑料助剂中居第二位,仅次于增塑剂。根据阻燃剂的结构分类,主要分为无机阻燃剂、溴系阻燃剂、磷系阻燃剂及其他阻燃剂。由于人们健康环保意识的增强,开发环保、低毒、高效、多功能的阻燃剂已成为阻燃剂行业未来的发展趋势,有机磷系阻燃剂以其低卤或无卤的特征,在阻燃科学领域受关注。2017 年磷系阻燃剂全球的需求大约占阻燃剂总量的 19% (约 54 万吨),其中北美地区大约 10 万吨,西欧地区大约 17 万吨,其他地区大约合计 27 万吨。

万盛股份深耕有机磷系阻燃剂 20 多年,目前已成为国际上最主要的有机磷系阻燃剂供应商之一,其有机磷系阻燃剂广泛用于聚氨酯软泡、聚氨酯硬泡、工程塑料以及软质 PVC 行业中,具有较大的规模优势、品牌优势和客户资源优势,产品出口欧洲、美国、加拿大、墨西哥、南美、韩国、日本、东南亚、中东等国家和地区,其磷系阻燃剂的销量目前已经占全球磷系阻燃剂约 13% 的市场份额,已成为国际磷系阻燃剂市场上的主要供应商之一。

由于中国磷矿资源优势,中国磷系阻燃剂企业竞争优势比较明显,因此近年来部分国外企业如美国 ALBEMARLE、科聚亚 CHEMTURA、以色列化工 ICL 先后宣布退出有机磷酸酯 BDP 阻燃剂市场。公司的规模优势、品牌优势和客户优势得到体现,市场占有率进一步提升。

## 2、特种脂肪胺

特种脂肪胺及其衍生物具有广泛的应用,其中主要用途包括医药、农药、油品添加剂、电子化学品以及日化产品等脂肪胺类表面活性剂。伴随着现代社会的快速发展,人民生活水平的不断提高,脂肪胺类产品的使用量大大增加。胺类聚氨酯催化剂主要用于聚氨酯生产,在全球具有广泛的市场。

目前特种脂肪胺市场需求量不少于 20 万吨。主要生产厂商为 SOLVAY 索尔维、连云港益海、阿克苏诺贝尔、巴斯夫 BASF、菲律宾花王、大伟助剂等。

## 二、报告期内公司主要资产发生重大变化情况的说明

适用 不适用

## 三、报告期内核心竞争力分析

适用 不适用

报告期内,公司核心竞争力未发生重大变化。各项研发、生产、营销等方面的综合竞争力进一步提升:

### 1、品牌优势

万盛股份的商标在行业内享有较高的品牌影响力和美誉度,产品销往美国、欧洲、日本、东南亚等 20 多个国家和地区,在国内外市场均具有较高的知名度和良好的市场形象。

### 2、产品优势

公司的产品线涵盖聚氨酯阻燃剂、工程塑料阻燃剂两大类,产品丰富,可以广泛应用于家具及交通工具的各种垫材、隔音材料、保温材料、建筑板材、仪表板、汽车外装部件、各种电子设备的外壳等众多领域,下游市场空间巨大。通过多年的研发投入和实践积累,公司差异化的产品能够满足不同客户需求,产品逐步被高端客户所接受。

相比国外的主要竞争对手比,公司的产品有一定的成本优势;和国内新崛起的竞争对手比,公司的产品通过了欧美认证,有一定的先发优势。

收购大伟助剂后公司在现有的有机磷系阻燃剂和聚合物多元醇产品基础上,新增特种脂肪胺类产品业务,从而更加完善产品结构。

### 3、技术优势

公司作为国家火炬计划重点高新技术企业,省级高新技术企业研究研发中心和浙江省创新示范和试点企业,长期以来一直非常重视技术研发投入和提高自主创新能力,目前已逐步形成了以核心技术研发人员、有机磷系阻燃剂产品研发及在各类新型阻燃材料上的应用一体化研究人员为主体的全方位的磷系阻燃剂及应用研究开发中心。公司的阻燃剂在生产工艺、原料配方、质量控制等方面形成了技术领先优势,在新产品、新技术开发方面,2017 年 1-6 月,公司获得发明专利授权 1 项。截至 2017 年 6 月 30 日,公司共拥有发明专利 10 项,在申请 8 项,软件著作权 2 项。

2017 年上半年，公司共完成对现有生产设施的技术工艺改造 3 项和新产品新技术开发项目 3 项。通过对生产设施的技术工艺改造，提高装置的自动化控制水平，提升产品品质，降低生产成本，提高经济效益。同时随着新产品新技术开发项目的完成，丰富了公司的产品线，提升了产品的品质，增强了产品的市场竞争力。

#### 4、客户优势

有机磷系阻燃剂的下游行业主要为聚氨酯、工程塑料、软质 PVC 材料、橡胶、环氧树脂、不饱和树脂等行业，公司目前以聚氨酯和工程塑料客户为主，主要为科思创、巴斯夫、SABIC、陶氏化学、金发、拜耳等国内外知名的化学工业品、改性塑料生产企业。子公司大伟助剂多年来聚焦于特种脂肪胺类精细化工产品的研发、生产和销售，经过多年的发展，在细分市场中已居于领先地位。主要客户包括陶氏化学、巴斯夫、赢创工业集团、万华化学等国内外知名企业。这些行业龙头对于原材料供应商的要求非常严格，其所选定的每一家供应商、采购的每一种原料往往都要经过长期的试验和论证。万盛股份与前述客户均建立了稳定的合作关系，保证了公司业务的持续发展。同时，在与优质客户的长期合作过程中，公司不断提高产品品质，严格控制成本，扩大生产规模，逐渐形成的综合竞争实力为公司未来拓展市场、提升品牌影响力提供了良好的基础。

#### 5、团队优势

公司高层团队是一个“国际化”的团队，公司正在打造一个“专家化”的中层团队，实施培养与引进相结合的人才措施，强化员工研发、工艺、安环、设备、品管等领域的综合能力，并在财务、投资、人力资源管理、企划、信息化等领域引进专家型人才。

## 第四节 经营情况的讨论与分析

### 一、经营情况的讨论与分析

2017 年 1-6 月公司营业收入增长 33.23%，主要原因系主要产品销售数量增长 27.42%，销售单价增长 5.56%；报告期内公司主要原材料单价增长 15.51%，因公司产品销售价格传递滞后，增长幅度低于原料价格增幅，导致毛利率下降，2017 年半年度利润增幅缩小。

随着 IPO 募投项目的产能趋于饱和，2016 年公司开始实施年产 43500 吨磷酸酯无卤阻燃剂装备提升技改项目，截至报告期末，公司已累计投入约 8660 万元。目前该项目的 30,000 吨已进入生产试车状态，将满足公司阻燃剂产能提升需求；泰兴年产 10 万吨特种脂肪胺系列产品项目一期建设已累计投入约 20840 万元，预计于 2017 年 11 月底建成并开始试生产。该项目建成后，除了置换大伟助剂原有产能 15,000 吨，将新增产能 25,000 吨，能够有效解决大伟助剂产能问题，同时给未来的市场增长提供空间。

上述两项重大建设项目都于 2017 年集中投资，使公司 2017 年资金支付大幅增长，财务费用有所增长，短期对公司的财务费用造成一定影响，待投产后将对公司发展发挥重要作用。

2017 年下半年，公司将继续开拓市场，强化内部管理，同时加快项目建设进度，尽早投入生产，提高市场占有率，使公司在国际市场的竞争力进一步提升。

### (一) 主营业务分析

#### 1 财务报表相关科目变动分析表

单位:元 币种:人民币

科目	本期数	上年同期数	变动比例 (%)
营业收入	718,152,132.63	539,036,223.06	33.23
营业成本	561,881,579.66	397,739,167.76	41.27
销售费用	34,392,167.61	27,838,061.01	23.54
管理费用	33,457,403.49	35,695,811.06	-6.27
财务费用	3,720,885.49	-4,593,601.17	不适用
经营活动产生的现金流量净额	21,254,674.08	72,567,446.17	-70.71
投资活动产生的现金流量净额	-102,760,706.47	-44,555,974.40	-130.63
筹资活动产生的现金流量净额	119,784,949.83	-6,680,685.00	不适用
研发支出	14,317,837.80	15,155,176.85	-5.53

营业收入变动原因说明:主要原因系报告期公司拓展市场,产品销售数量增加及销售单价上升所致。

营业成本变动原因说明:主要原因系报告期销售数量及原材料价格上升引起成本增加所致。

销售费用变动原因说明:主要原因系报告期销售数量增加,致运费增加 5,022,273.24 元所致。

管理费用变动原因说明:主要原因系公司根据财政部 2016 年 12 月 3 日发布的《增值税会计处理规定》(财会[2016]22 号),本报告期将四税种(房产税、土地使用税、印花税、车船使用税) 151 万元由管理费用转入税金及附加。

财务费用变动原因说明:主要原因系报告期汇率的变动及借款增加引起利息支出增加所致。

经营活动产生的现金流量净额变动原因说明:主要原因系报告期内材料付款增加;销售增加货款暂未收回所致。

投资活动产生的现金流量净额变动原因说明:主要原因系报告期两个项目建设投入所致①年产 100,000 吨特种脂肪胺一期建设投资②年产 43,500 吨磷酸酯无卤阻燃剂装备提升技改项目投资。

筹资活动产生的现金流量净额变动原因说明:主要原因系报告期内因利润分配、项目建设投资导致借款增加所致。

研发支出变动原因说明:不适用

**2 其他**

**(1) 公司利润构成或利润来源发生重大变动的详细说明**

适用 不适用

**(2) 其他**

适用 不适用

**(二) 非主营业务导致利润重大变化的说明**

适用 不适用

## (三) 资产、负债情况分析

√适用 □不适用

## 1. 资产及负债状况

单位：元

项目名称	本期期末数	本期期末数占总资产的比例 (%)	上期期末数	上期期末数占总资产的比例 (%)	本期期末金额较上期期末变动比例 (%)	情况说明
以公允价值计量且其变动计入当期损益的金融资产			1,228,000.00	0.09	-100.00	主要原因系报告期内与原材料相关产品期货套期保值业务波动所致。
应收票据	21,956,579.99	1.32	41,252,170.52	2.93	-46.77	主要原因系报告期内票据背书增加所致。
预付账款	27,205,771.05	1.64	12,102,786.59	0.86	124.79	主要原因系报告期内预付原材料款项增加所致。
其他流动资产	116,860,424.08	7.05	6,381,979.20	0.45	1,731.10	主要原因系报告期内将重大资产重组定金购买银行理财产品所致。
在建工程	261,738,766.32	15.79	115,268,786.05	8.20	127.07	主要原因系：年产 100,000 吨特种脂肪胺一期建设、年产 43,500 吨磷酸酯无卤阻燃剂装备提升技改投入增加所致。
无形资产	74,116,918.30	4.47	56,820,370.90	4.04	30.44	主要原因系江苏万盛取得土地使用证所致。
短期借款	225,000,000.00	13.57	41,000,000.00	2.92	448.78	主要原因系在建工程项目持续推进，相关款项支付增加，公司增加了短期借款所致。
以公允价值计量且其变动计入当期损益的金融负债	366,480.00	0.02			100.00	主要原因系报告期内与原材料相关产品期货套期保值业务波动所致。
应付票据	28,387,765.17	1.71	5,670,000.00	0.40	400.67	主要原因系报告期内开具票据结算增加所致。
应付账款	163,725,548.44	9.87	122,876,458.42	8.74	33.24	主要原因系年产 100,000 吨特种脂肪胺一期建设推进应付款项增多所致。
预收款项	4,716,705.67	0.28	3,218,774.10	0.23	46.54	主要原因系预收款结算增加所致。

**2. 截至报告期末主要资产受限情况**

√适用 □不适用

详见本报告第十节“七、合并财务报表项目注释”之“76、所有权或使用权受到限制的资产”

**3. 其他说明**

□适用 √不适用

**(四) 投资状况分析****1、 对外股权投资总体分析**

□适用 √不适用

**(1) 重大的股权投资**

□适用 √不适用

**(2) 重大的非股权投资**

□适用 √不适用

**(3) 以公允价值计量的金融资产**

√适用 □不适用

被投资单位名称	期初余额	本期增加	本期减少	期末余额	在被投资单位持股比例(%)
北京盖娅互娱网络科技有限公司	10,000,000.00			10,000,000.00	0.2155
四川汇安融信息技术服务有限公司	15,000,000.00			15,000,000.00	4.7085
合计	25,000,000.00			25,000,000.00	

**(五) 重大资产和股权出售**

□适用 √不适用

**(六) 主要控股参股公司分析**

√适用 □不适用

1、浙江万盛科技有限公司：万盛股份全资子公司，注册资金5,300万元，经营范围：许可经营项目：年产：盐酸3,000吨（副产品）；一般经营项目：磷酸酯阻燃剂制造。截至2017年6月30日，该公司资产总额26,464.63万元，净资产18,598.79万元。报告期完成营业收入23,666.97万元，实现净利润1,463.62万元。

2、张家港市大伟助剂有限公司：万盛股份全资子公司，注册资金4,000万元，经营范围：CATE(2-乙基己胺系列)制造、销售；货物及技术的进出口业务；化工原料及产品、纺织原料及产品购销。截至2017年6月30日，该公司资产总额20,574.50万元，净资产19,113.51万元。报告期完成营业收入16,144.80万元，实现净利润1,956.97万元。

3、江苏万盛大伟化学有限公司：万盛股份全资孙公司，注册资本10,000万元，经营范围：化工产品（不含危险化学品）销售；自营和代理各类商品及技术的进出口业务，但国家限定公司经营和国家禁止进出口的商品及技术除外。（依法须经批准的项目，经相关部门批准后方可开展

经营活动)。截至 2017 年 6 月 30 日，该公司资产总额 24,444.30 万元，净资产 3,915.09 万元。报告期完成营业收入 0 万元，实现净利润-82.88 万元。

**(七) 公司控制的结构化主体情况**

适用 不适用

**二、其他披露事项**

**(一) 预测年初至下一报告期期末的累计净利润可能为亏损或者与上年同期相比发生大幅度变动的警示及说明**

适用 不适用

**(二) 可能面对的风险**

适用 不适用

**(三) 其他披露事项**

适用 不适用

## 第五节 重要事项

### 一、股东大会情况简介

会议届次	召开日期	决议刊登的指定网站的查询索引	决议刊登的披露日期
2017年第一次临时股东大会	2017年3月24日	www.sse.com.cn	2017年3月25日
2016年年度股东大会	2017年4月6日	www.sse.com.cn	2017年4月7日

股东大会情况说明

适用 不适用

### 二、利润分配或资本公积金转增预案

#### (一) 半年度拟定的利润分配预半年度拟定的利润分配预案、公积金转增股本预案

是否分配或转增	否
每10股送红股数(股)	0
每10股派息数(元)(含税)	0
每10股转增数(股)	0
利润分配或资本公积金转增预案的相关情况说明	
不适用	

### 三、承诺事项履行情况

#### (一) 公司实际控制人、股东、关联方、收购人以及公司等承诺相关方在报告期内或持续到报告期内的承诺事项

适用 不适用

承诺背景	承诺类型	承诺方	承诺内容	承诺时间及期限	是否有履行期限	是否及时严格履行	如未能及时履行应说明未完成履行的具体原因	如未能及时履行应说明下一步计划



与重大资产重组相关的承诺	股份限售	高献国、高峰、高强、高远夏、郑国富、周三昌、金译平、郑永祥、宋丽娟、朱立地、龚卫良、黄德周、勇新、龚诚	自股份发行结束之日起三十六个月内不进行任何转让，在此后按中国证券监督管理委员会及上海证券交易所的有关规定执行。限售期内，本人由于万盛股份实施送红股、资本公积金转增股本事项而增持的万盛股份的股份，亦应遵守上述限售期限的约定。	承诺期限： 2015-12-18 至 2018-12-18	是	是	不适用	不适用
与首次公开发行相关的承诺	股份限售	临海市万盛投资有限公司、高献国、高峰、高强、高远夏、郑国富	自公司股票上市之日起三十六个月内，不转让或者委托他人管理本公司/本人直接或间接持有的公司本次发行前已发行的股份，也不由公司回购本公司/本人直接或间接持有的公司本次发行前已发行的股份。	承诺期限： 2014-10-10 至 2017-10-10	是	是	不适用	不适用
	其他	临海市万盛投资有限公司	将严格履行公司首次公开发行股票招股说明书披露的股票锁定承诺。在所持公司股份锁定期届满后两年内有意向减持，减持价格不低于发行价（如遇派息、送股、资本公积金转增股本、配股等除权除息事项，上述减持价格相应调整），每年减持数量不超过所持公司股份总数的10%。减持公司股份应符合相关法律法规及证券交易所的相关规则要求，减持方式包括通过证券交易所集中竞价交易系统和大宗交易系统法律法规许可的方式。在减持公司股份前，应提前3个交易日予以公告，并按照证券交易所的规则及时、准确、完整地履行信息披露义务。	承诺期限： 2017-10-10 至 2019-10-10	是	是	不适用	不适用
	其他	高献国、高峰、高强、高远夏、郑国富	将严格履行公司首次公开发行股票招股说明书披露的股票锁定承诺。在所持公司股份锁定期届满后两年内有意向减持，减持价格不低于发行价（如遇派息、送股、资本公积金转增股本、配股等除权除息事项，上述减持价格相应调整），每年减持数量不超过所持公司股份总数的20%。减持公司股份应符合相关法律法规及证券交易所的相关规	承诺期限： 2017-10-10 至 2019-10-10 日	是	是	不适用	不适用

			则要求，减持方式包括通过证券交易所集中竞价交易系统和大宗交易系统法律法规许可的方式。在减持公司股份前，应提前 3 个交易日予以公告，并按照证券交易所的规则及时、准确、完整地履行信息披露义务。					
	其他	浙江伟星创业投资有限公司	将严格履行公司首次公开发行股票招股说明书披露的股票锁定承诺。在所持公司股份锁定期届满后两年内有意向减持，减持价格不低于发行价（如遇派息、送股、资本公积金转增股本、配股等除权除息事项，上述减持价格相应调整）的 50%，第一年减持比例不超过所持公司股份总数的 80%，第二年减持比例不超过所持公司股份总数的 100%。减持公司股份应符合相关法律法规及证券交易所的相关规则要求，减持方式包括通过证券交易所集中竞价交易系统和大宗交易系统法律法规许可的方式。在减持公司股份前，应提前 3 个交易日予以公告，并按照证券交易所的规则及时、准确、完整地履行信息披露义务。	承诺期限： 2015-10-10 至 2017-10-10	是	是	不适用	不适用

#### 四、聘任、解聘会计师事务所情况

聘任、解聘会计师事务所的情况说明

适用 不适用

审计期间改聘会计师事务所的情况说明

适用 不适用

公司对会计师事务所“非标准审计报告”的说明

适用 不适用

公司对上年年度报告中的财务报告被注册会计师出具“非标准审计报告”的说明  
适用 不适用

#### 五、破产重整相关事项

适用 不适用

#### 六、重大诉讼、仲裁事项

本报告期公司有重大诉讼、仲裁事项 本报告期公司无重大诉讼、仲裁事项

#### 七、上市公司及其董事、监事、高级管理人员、控股股东、实际控制人、收购人处罚及整改情况

适用 不适用

#### 八、报告期内公司及其控股股东、实际控制人诚信状况的说明

适用 不适用

#### 九、公司股权激励计划、员工持股计划或其他员工激励措施的情况及其影响

##### (一) 相关股权激励事项已在临时公告披露且后续实施无进展或变化的

适用 不适用

事项概述	查询索引
公司于 2016 年 6 月 14 日召开 2016 年第二次临时股东大会，审议通过了《浙江万盛股份有限公司 2016 年度员工持股计划（草案）》及其摘要等相关议案。截止 2016 年 7 月 29 日，公司员工持股计划购买公司股票已经实施完毕，并发布了《浙江万盛股份有限公司关于 2016 年度员工持股计划完成股票购买的公告》。	公告详情请见上海证券交易所网站（www.sse.com.cn）、《上海证券报》、《中国证券报》、《证券时报》。

##### (二) 临时公告未披露或有后续进展的激励情况

股权激励情况

适用 不适用

其他说明

适用 不适用

员工持股计划情况

适用 不适用

公司于 2016 年 6 月 14 日召开 2016 年第二次临时股东大会，审议通过了《浙江万盛股份有限公司 2016 年度员工持股计划（草案）》及其摘要等相关议案。2016 年 7 月 29 日，公司发布了《浙江万盛股份有限公司关于 2016 年度员工持股计划完成股票购买的公告》，公司通过上海证券交易所交易系统累计买入本公司股票 6,282,181 股，成交金额为人民币 144,917,875.78 元，成交均价为人民币 23.0681 元/股，买入股票数量占公司总股本的 2.47%。至此，2016 年度员工持股计划已完成股票购买，该计划所购买的股票锁定期为自该公告发布之日起 12 个月。

其他激励措施

适用 不适用

## 十、重大关联交易

### (一) 与日常经营相关的关联交易

1、已在临时公告披露且后续实施无进展或变化的事项

适用 不适用

2、已在临时公告披露，但有后续实施的进展或变化的事项

适用 不适用

3、临时公告未披露的事项

适用 不适用

### (二) 资产收购或股权收购、出售发生的关联交易

1、已在临时公告披露且后续实施无进展或变化的事项

适用 不适用

2、已在临时公告披露，但有后续实施的进展或变化的事项

适用 不适用

3、临时公告未披露的事项

适用 不适用

4、涉及业绩约定的，应当披露报告期内的业绩实现情况

适用 不适用

### (三) 共同对外投资的重大关联交易

1、已在临时公告披露且后续实施无进展或变化的事项

适用 不适用

2、已在临时公告披露，但有后续实施的进展或变化的事项

适用 不适用

3、临时公告未披露的事项

适用 不适用

### (四) 关联债权债务往来

1、已在临时公告披露且后续实施无进展或变化的事项

适用 不适用

2、已在临时公告披露，但有后续实施的进展或变化的事项

适用 不适用

3、临时公告未披露的事项

适用 不适用

### (五) 其他重大关联交易

适用 不适用

**(六) 其他**

□适用 √不适用

**十一、 重大合同及其履行情况****1 托管、承包、租赁事项**

□适用 √不适用

**2 担保情况**

√适用 □不适用

单位：元 币种：人民币

公司对外担保情况（不包括对子公司的担保）													
担保方	担保方与上市公司的关系	被担保方	担保金额	担保发生日期（协议签署日）	担保起始日	担保到期日	担保类型	担保是否已经履行完毕	担保是否逾期	担保逾期金额	是否存在反担保	是否为关联方担保	关联关系
报告期内担保发生额合计（不包括对子公司的担保）						不适用							
报告期末担保余额合计（A）（不包括对子公司的担保）						不适用							
公司对子公司的担保情况													
报告期内对子公司担保发生额合计						42,241,232.71							
报告期末对子公司担保余额合计（B）						42,241,232.71							
公司担保总额情况（包括对子公司的担保）													
担保总额（A+B）						42,241,232.71							
担保总额占公司净资产的比例（%）						3.97							
其中：													
为股东、实际控制人及其关联方提供担保的金额（C）						0							
直接或间接为资产负债率超过70%的被担保对象提供的债务担保金额（D）						0							
担保总额超过净资产50%部分的金额（E）						0							
上述三项担保金额合计（C+D+E）						0							
未到期担保可能承担连带清偿责任说明						无							
担保情况说明						无							

**3 其他重大合同**

□适用 √不适用

**十二、 上市公司扶贫工作情况**

□适用 √不适用

**十三、 可转换公司债券情况**

适用 不适用

**十四、 属于环境保护部门公布的重点排污单位的公司及其子公司的环保情况说明**

适用 不适用

**十五、 其他重大事项的说明**

**(一) 与上一会计期间相比，会计政策、会计估计和核算方法发生变化的情况、原因及其影响**

适用 不适用

详见本报告第十节“五、重要会计政策和会计估计”之“33、重要会计政策和会计估计的变更”

**(二) 报告期内发生重大会计差错更正需追溯重述的情况、更正金额、原因及其影响**

适用 不适用

**(三) 其他**

适用 不适用

## 第六节 普通股股份变动及股东情况

### 一、股本变动情况

#### (一) 股份变动情况表

##### 1、股份变动情况表

报告期内，公司股份总数及股本结构未发生变化。

##### 2、股份变动情况说明

适用 不适用

##### 3、报告期后到半年报披露日期间发生股份变动对每股收益、每股净资产等财务指标的影响（如有）

适用 不适用

##### 4、公司认为必要或证券监管机构要求披露的其他内容

适用 不适用

#### (二) 限售股份变动情况

适用 不适用

### 二、股东情况

#### (一) 股东总数:

截止报告期末普通股股东总数(户)	8,703
截止报告期末表决权恢复的优先股股东总数(户)	不适用

#### (二) 截止报告期末前十名股东、前十名流通股股东（或无限售条件股东）持股情况表

单位:股

前十名股东持股情况							
股东名称 (全称)	报告 期内 增减	期末持股数 量	比例 (%)	持有有限售 条件股份数 量	质押或冻结情况		股东性质
					股份 状态	数量	
临海市万盛投 资有限公司	0	74,657,000	29.35	74,657,000	质押	36,136,565	境内非国有 法人
高献国	0	24,477,103	9.62	24,137,643	质押	17,624,615	境内自然人
龚卫良	0	9,227,830	3.63	9,227,830	无	0	境内自然人
周三昌	0	7,746,963	3.05	1,770,043	质押	5,687,300	境内自然人
高峰	0	7,642,512	3.00	7,300,130	质押	6,854,600	境内自然人
郑国富	0	6,433,403	2.53	6,433,403	无	0	境内自然人
广发证券资管 —工商银行— 广发原驰·万 盛股份1号集 合资产管理计 划	0	6,282,181	2.47	0	无	0	其他

勇新	0	6,151,886	2.42	6,151,886	无	0	境内自然人
金译平	0	6,046,770	2.38	995,650	无	0	境内自然人
高远夏	0	5,105,870	2.01	5,105,870	质押	5,100,000	境内自然人
前十名无限售条件股东持股情况							
股东名称	持有无限售条件流通股的数量			股份种类及数量			
				种类	数量		
广发证券资管-工商银行-广发原驰·万盛股份1号集合资产管理计划	6,282,181			人民币普通股	6,282,181		
周三昌	5,976,920			人民币普通股	5,976,920		
金译平	5,051,120			人民币普通股	5,051,120		
浙江伟星创业投资有限公司	2,860,000			人民币普通股	2,860,000		
祝惠君	2,320,000			人民币普通股	2,320,000		
张琪	1,830,000			人民币普通股	1,830,000		
郑永祥	1,800,000			人民币普通股	1,800,000		
王克柏	1,522,803			人民币普通股	1,522,803		
吴冬娥	1,405,400			人民币普通股	1,405,400		
朱立地	1,387,940			人民币普通股	1,387,940		
上述股东关联关系或一致行动的说明	高献国家族成员为临海市万盛投资有限公司实际控制人；高远夏为高献国、高峰、高强之父；郑国富为高献国妻子之胞兄；龚卫良为龚诚之父。除此之外，公司未知上述其他股东是否存在关联关系或属于《上市公司收购管理办法》规定的一致行动关系。						
表决权恢复的优先股股东及持股数量的说明	不适用						

前十名有限售条件股东持股数量及限售条件  
适用 不适用

单位：股

序号	有限售条件股东名称	持有的有限售条件股份数量	有限售条件股份可上市交易情况		限售条件
			可上市交易时间	新增可上市交易股份数量	
1	临海市万盛投资有限公司	74,657,000	2017-10-10	0	首发限售
2	高献国	24,137,643	2017-10-10	0	首发限售 非公开发行
			2018-12-18		
3	龚卫良	9,227,830	2018-12-18	0	非公开发行
4	高峰	7,300,130	2017-10-10	0	首发限售 非公开发行
			2018-12-18		
5	郑国富	6,433,403	2017-10-10	0	首发限售 非公开发行
			2018-12-18		
6	勇新	6,151,886	2018-12-18	0	非公开发行
7	高远夏	5,105,870	2017-10-10	0	首发限售 非公开发行
			2018-12-18		
8	黄德周	4,732,220	2018-12-18	0	非公开发行
9	高强	3,649,954	2017-10-10	0	首发限售 非公开发行
			2018-12-18		



10	龚诚	3,549,165	2018-12-18	0	非公开发行
上述股东关联关系或一致行动的说明		高献国家族成员为临海市万盛投资有限公司实际控制人；高远夏为高献国、高峰、高强之父；郑国富为高献国妻子之胞兄；龚卫良为龚诚之父。除此之外，公司未知上述其他股东是否存在关联关系或属于《上市公司收购管理办法》规定的一致行动关系。			

**(三) 战略投资者或一般法人因配售新股成为前 10 名股东**

适用 不适用

**三、控股股东或实际控制人变更情况**

适用 不适用

## 第七节 优先股相关情况

适用 不适用

## 第八节 董事、监事、高级管理人员情况

### 一、持股变动情况

#### (一) 现任及报告期内离任董事、监事和高级管理人员持股变动情况

适用 不适用

单位:股

姓名	职务	期初持股数	期末持股数	报告期内股份 增减变动量	增减变动原因
高献国	董事	24,477,103	24,477,103	0	
高峰	董事	7,642,512	7,642,512	0	
周三昌	董事	7,746,963	7,746,963	0	
郑永祥	董事	2,242,510	2,242,510	0	
傅羽韬	独立董事	0	0	0	
毛美英	独立董事	0	0	0	
崔荣军	独立董事	0	0	0	
宋丽娟	高管	628,254	628,254	0	
金译平	高管	6,046,770	6,046,770	0	
高强	高管	3,988,534	3,988,534	0	
龚卫良	高管	9,227,830	9,227,830	0	
张岚	监事	0	0	0	
周恭喜	监事	0	0	0	
陶光撑	监事	0	0	0	

其它情况说明

适用 不适用

#### (二) 董事、监事、高级管理人员报告期内被授予的股权激励情况

适用 不适用

### 二、公司董事、监事、高级管理人员变动情况

适用 不适用

公司董事、监事、高级管理人员变动的情况说明

适用 不适用

### 三、其他说明

适用 不适用

## 第九节 公司债券相关情况

适用 不适用

## 第十节 财务报告

### 一、审计报告

□适用 √不适用

### 二、财务报表

#### 合并资产负债表

2017 年 6 月 30 日

编制单位：浙江万盛股份有限公司

单位：元 币种：人民币

项目	附注	期末余额	期初余额
<b>流动资产：</b>			
货币资金		217,835,160.99	287,242,315.18
结算备付金			
拆出资金			
以公允价值计量且其变动计入当期损益的金融资产			1,228,000.00
衍生金融资产			
应收票据		21,956,579.99	41,252,170.52
应收账款		210,388,976.36	176,722,347.88
预付款项		27,205,771.05	12,102,786.59
应收保费			
应收分保账款			
应收分保合同准备金			
应收利息		10,517.91	30,410.96
应收股利			
其他应收款		358,364.32	635,408.86
买入返售金融资产			
存货		168,747,996.29	131,766,928.32
划分为持有待售的资产			
一年内到期的非流动资产			
其他流动资产		116,860,424.08	6,381,979.20
流动资产合计		763,363,790.99	657,362,347.51
<b>非流动资产：</b>			
发放贷款及垫款			
可供出售金融资产		25,000,000.00	25,000,000.00
持有至到期投资			
长期应收款			
长期股权投资			
投资性房地产		493,349.85	510,131.73
固定资产		273,571,457.86	280,610,260.34
在建工程		261,738,766.32	115,268,786.05
工程物资			
固定资产清理			
生产性生物资产			
油气资产			

无形资产		74,116,918.30	56,820,370.90
开发支出			
商誉		225,857,916.12	225,857,916.12
长期待摊费用			
递延所得税资产		2,689,159.25	2,366,152.91
其他非流动资产		31,208,299.09	41,923,969.13
非流动资产合计		894,675,866.79	748,357,587.18
资产总计		1,658,039,657.78	1,405,719,934.69
<b>流动负债：</b>			
短期借款		225,000,000.00	41,000,000.00
向中央银行借款			
吸收存款及同业存放			
拆入资金			
以公允价值计量且其变动计入当期损益的金融负债		366,480.00	
衍生金融负债			
应付票据		28,387,765.17	5,670,000.00
应付账款		163,725,548.44	122,876,458.42
预收款项		4,716,705.67	3,218,774.10
卖出回购金融资产款			
应付手续费及佣金			
应付职工薪酬		13,558,481.04	21,476,793.14
应交税费		16,620,010.67	16,745,280.36
应付利息		809,074.58	175,556.26
应付股利			
其他应付款			
应付分保账款			
保险合同准备金			
代理买卖证券款			
代理承销证券款			
划分为持有待售的负债			
一年内到期的非流动负债			
其他流动负债			
流动负债合计		453,184,065.57	211,162,862.28
<b>非流动负债：</b>			
长期借款		120,000,000.00	120,000,000.00
应付债券			
其中：优先股			
永续债			
长期应付款			
长期应付职工薪酬			
专项应付款			
预计负债			
递延收益		20,899,322.55	19,579,204.72
递延所得税负债		907,160.39	1,233,615.98
其他非流动负债			
非流动负债合计		141,806,482.94	140,812,820.70
负债合计		594,990,548.51	351,975,682.98

<b>所有者权益</b>			
股本		254,391,982.00	254,391,982.00
其他权益工具			
其中：优先股			
永续债			
资本公积		470,527,739.33	470,527,739.33
减：库存股			
其他综合收益		635,321.79	629,137.00
专项储备			
盈余公积		29,842,805.12	29,842,805.12
一般风险准备			
未分配利润		307,351,759.75	298,052,872.08
归属于母公司所有者权益合计		1,062,749,607.99	1,053,444,535.53
少数股东权益		299,501.28	299,716.18
所有者权益合计		1,063,049,109.27	1,053,744,251.71
负债和所有者权益总计		1,658,039,657.78	1,405,719,934.69

法定代表人：高献国 主管会计工作负责人：周三昌 会计机构负责人：乐雁

### 母公司资产负债表

2017年6月30日

编制单位：浙江万盛股份有限公司

单位：元 币种：人民币

项目	附注	期末余额	期初余额
<b>流动资产：</b>			
货币资金		90,932,122.89	183,608,407.37
以公允价值计量且其变动计入当期损益的金融资产			
衍生金融资产			
应收票据		4,369,955.30	5,733,722.66
应收账款		138,050,517.95	106,211,295.30
预付款项		6,077,753.00	2,413,194.18
应收利息		10,517.91	30,410.96
应收股利			
其他应收款		153,849,656.99	76,486,543.90
存货		51,632,556.27	42,611,618.19
划分为持有待售的资产			
一年内到期的非流动资产			
其他流动资产		104,834,874.06	
流动资产合计		549,757,954.37	417,095,192.56
<b>非流动资产：</b>			
可供出售金融资产		25,000,000.00	25,000,000.00
持有至到期投资			
长期应收款			
长期股权投资		407,379,592.40	407,379,592.40
投资性房地产		493,349.85	510,131.73
固定资产		218,502,020.94	222,605,767.49

在建工程		74,109,031.37	52,373,873.71
工程物资			
固定资产清理			
生产性生物资产			
油气资产			
无形资产		23,890,932.92	24,263,658.26
开发支出			
商誉			
长期待摊费用			
递延所得税资产		661,879.57	839,344.21
其他非流动资产		5,415,195.25	3,756,331.77
非流动资产合计		755,452,002.30	736,728,699.57
资产总计		1,305,209,956.67	1,153,823,892.13
<b>流动负债：</b>			
短期借款		195,000,000.00	36,000,000.00
以公允价值计量且其变动计入当期损益的金融负债			
衍生金融负债			
应付票据		17,016,265.17	
应付账款		73,841,463.69	75,082,111.64
预收款项		1,352,937.88	1,987,473.86
应付职工薪酬		6,950,363.76	11,471,911.65
应交税费		6,794,095.49	6,093,780.61
应付利息		748,151.66	168,306.26
应付股利			
其他应付款			
划分为持有待售的负债			
一年内到期的非流动负债			
其他流动负债			
流动负债合计		301,703,277.65	130,803,584.02
<b>非流动负债：</b>			
长期借款		120,000,000.00	120,000,000.00
应付债券			
其中：优先股			
永续债			
长期应付款			
长期应付职工薪酬			
专项应付款			
预计负债			
递延收益		20,899,322.55	19,579,204.72
递延所得税负债			
其他非流动负债			
非流动负债合计		140,899,322.55	139,579,204.72
负债合计		442,602,600.20	270,382,788.74
<b>所有者权益：</b>			
股本		254,391,982.00	254,391,982.00
其他权益工具			
其中：优先股			



永续债			
资本公积		470,527,739.33	470,527,739.33
减：库存股			
其他综合收益			
专项储备			
盈余公积		29,842,805.12	29,842,805.12
未分配利润		107,844,830.02	128,678,576.94
所有者权益合计		862,607,356.47	883,441,103.39
负债和所有者权益总计		1,305,209,956.67	1,153,823,892.13

法定代表人：高献国 主管会计工作负责人：周三昌 会计机构负责人：乐雁

### 合并利润表

2017年1—6月

单位：元 币种：人民币

项目	附注	本期发生额	上期发生额
一、营业总收入		718,152,132.63	539,036,223.06
其中：营业收入		718,152,132.63	539,036,223.06
利息收入			
已赚保费			
手续费及佣金收入			
二、营业总成本		640,603,169.61	459,327,950.35
其中：营业成本		561,881,579.66	397,739,167.76
利息支出			
手续费及佣金支出			
退保金			
赔付支出净额			
提取保险合同准备金净额			
保单红利支出			
分保费用			
税金及附加		5,488,584.21	2,309,023.12
销售费用		34,392,167.61	27,838,061.01
管理费用		33,457,403.49	35,695,811.06
财务费用		3,720,885.49	-4,593,601.17
资产减值损失		1,662,549.15	339,488.57
加：公允价值变动收益（损失以“-”号填列）		-1,594,480.00	556,000.00
投资收益（损失以“-”号填列）		652,060.62	16,370.68
其中：对联营企业和合营企业的投资收益			
汇兑收益（损失以“-”号填列）			
其他收益			
三、营业利润（亏损以“-”号填列）		76,606,543.64	80,280,643.39
加：营业外收入		6,547,359.66	2,525,813.16
其中：非流动资产处置利得		20,830.43	
减：营业外支出		59,811.63	620,760.77

其中：非流动资产处置损失			220,101.17
四、利润总额（亏损总额以“-”号填列）		83,094,091.67	82,185,695.78
减：所得税费用		14,013,303.13	14,028,949.33
五、净利润（净亏损以“-”号填列）		69,080,788.54	68,156,746.45
归属于母公司所有者的净利润		69,081,003.44	68,308,105.56
少数股东损益		-214.90	-151,359.11
六、其他综合收益的税后净额		6,184.79	217,859.86
归属母公司所有者的其他综合收益的税后净额		6,184.79	217,859.86
（一）以后不能重分类进损益的其他综合收益			
1. 重新计量设定受益计划净负债或净资产的变动			
2. 权益法下在被投资单位不能重分类进损益的其他综合收益中享有的份额			
（二）以后将重分类进损益的其他综合收益		6,184.79	217,859.86
1. 权益法下在被投资单位以后将重分类进损益的其他综合收益中享有的份额			
2. 可供出售金融资产公允价值变动损益			
3. 持有至到期投资重分类为可供出售金融资产损益			
4. 现金流量套期损益的有效部分			
5. 外币财务报表折算差额		6,184.79	217,859.86
6. 其他			
归属于少数股东的其他综合收益的税后净额			
七、综合收益总额		69,086,973.33	68,374,606.31
归属于母公司所有者的综合收益总额		69,087,188.23	68,525,965.42
归属于少数股东的综合收益总额		-214.90	-151,359.11
八、每股收益：			
（一）基本每股收益(元/股)		0.27	0.27
（二）稀释每股收益(元/股)		0.27	0.27

本期发生同一控制下企业合并的，被合并方在合并前实现的净利润为：0 元，上期被合并方实现的净利润为：0 元。

法定代表人：高献国 主管会计工作负责人：周三昌 会计机构负责人：乐雁

#### 母公司利润表

2017 年 1—6 月

单位：元 币种：人民币

项目	附注	本期发生额	上期发生额
一、营业收入		324,716,126.55	216,662,931.38
减：营业成本		245,373,392.28	151,315,723.28
税金及附加		3,280,155.48	1,070,724.39
销售费用		15,119,571.47	13,497,213.13
管理费用		20,688,719.43	22,217,922.24

财务费用		-137,773.32	-3,945,734.85
资产减值损失		-241,381.84	-458,453.32
加：公允价值变动收益（损失以“-”号填列）			
投资收益（损失以“-”号填列）		551,506.85	15,350.41
其中：对联营企业和合营企业的投资收益			
其他收益			
二、营业利润（亏损以“-”号填列）		41,184,949.90	32,980,886.92
加：营业外收入		3,964,163.86	2,392,705.46
其中：非流动资产处置利得		20,830.43	
减：营业外支出		20,000.00	400,234.15
其中：非流动资产处置损失			220,101.17
三、利润总额（亏损总额以“-”号填列）		45,129,113.76	34,973,358.23
减：所得税费用		6,180,744.91	4,562,279.91
四、净利润（净亏损以“-”号填列）		38,948,368.85	30,411,078.32
五、其他综合收益的税后净额			
（一）以后不能重分类进损益的其他综合收益			
1. 重新计量设定受益计划净负债或净资产的变动			
2. 权益法下在被投资单位不能重分类进损益的其他综合收益中享有的份额			
（二）以后将重分类进损益的其他综合收益			
1. 权益法下在被投资单位以后将重分类进损益的其他综合收益中享有的份额			
2. 可供出售金融资产公允价值变动损益			
3. 持有至到期投资重分类为可供出售金融资产损益			
4. 现金流量套期损益的有效部分			
5. 外币财务报表折算差额			
6. 其他			
六、综合收益总额		38,948,368.85	30,411,078.32
七、每股收益：			
（一）基本每股收益(元/股)		0.15	0.12
（二）稀释每股收益(元/股)		0.15	0.12

法定代表人：高献国 主管会计工作负责人：周三昌 会计机构负责人：乐雁

#### 合并现金流量表 2017年1—6月

单位：元 币种：人民币

项目	附注	本期发生额	上期发生额
<b>一、经营活动产生的现金流量：</b>			
销售商品、提供劳务收到的现金		667,729,225.33	496,019,271.06
客户存款和同业存放款项净增加额			

向中央银行借款净增加额			
向其他金融机构拆入资金净增加额			
收到原保险合同保费取得的现金			
收到再保险业务现金净额			
保户储金及投资款净增加额			
处置以公允价值计量且其变动计入当期损益的金融资产净增加额			
收取利息、手续费及佣金的现金			
拆入资金净增加额			
回购业务资金净增加额			
收到的税费返还		3,693,137.26	1,295,670.21
收到其他与经营活动有关的现金		26,094,229.78	16,700,917.75
经营活动现金流入小计		697,516,592.37	514,015,859.02
购买商品、接受劳务支付的现金		539,272,664.89	322,566,425.80
客户贷款及垫款净增加额			
存放中央银行和同业款项净增加额			
支付原保险合同赔付款项的现金			
支付利息、手续费及佣金的现金			
支付保单红利的现金			
支付给职工以及为职工支付的现金		45,457,446.03	38,970,812.03
支付的各项税费		34,887,027.45	29,611,609.69
支付其他与经营活动有关的现金		56,644,779.92	50,299,565.33
经营活动现金流出小计		676,261,918.29	441,448,412.85
经营活动产生的现金流量净额		21,254,674.08	72,567,446.17
<b>二、投资活动产生的现金流量：</b>			
收回投资收到的现金			21,400,480.27
取得投资收益收到的现金			
处置固定资产、无形资产和其他长期资产收回的现金净额		92,233.01	
处置子公司及其他营业单位收到的现金净额			
收到其他与投资活动有关的现金		2,030,000.00	
投资活动现金流入小计		2,122,233.01	21,400,480.27
购建固定资产、无形资产和其他长期资产支付的现金		104,882,939.48	49,092,527.53
投资支付的现金			16,840,000.00
质押贷款净增加额			
取得子公司及其他营业单位支付的现金净额			
支付其他与投资活动有关的现金			23,927.14
投资活动现金流出小计		104,882,939.48	65,956,454.67
投资活动产生的现金流量净额		-102,760,706.47	-44,555,974.40
<b>三、筹资活动产生的现金流量：</b>			
吸收投资收到的现金			450,000.00
其中：子公司吸收少数股东投资收到的现金			
取得借款收到的现金		192,000,000.00	44,000,000.00
发行债券收到的现金			

收到其他与筹资活动有关的现金			
筹资活动现金流入小计		192,000,000.00	44,450,000.00
偿还债务支付的现金		8,000,000.00	23,708,333.34
分配股利、利润或偿付利息支付的现金		64,215,050.17	27,422,351.66
其中：子公司支付给少数股东的股利、利润			
支付其他与筹资活动有关的现金			
筹资活动现金流出小计		72,215,050.17	51,130,685.00
筹资活动产生的现金流量净额		119,784,949.83	-6,680,685.00
<b>四、汇率变动对现金及现金等价物的影响</b>		-1,678,166.98	3,192,533.43
<b>五、现金及现金等价物净增加额</b>		36,600,750.46	24,523,320.20
加：期初现金及现金等价物余额		173,924,275.18	187,231,451.08
<b>六、期末现金及现金等价物余额</b>		210,525,025.64	211,754,771.28

法定代表人：高献国 主管会计工作负责人：周三昌 会计机构负责人：乐雁

#### 母公司现金流量表

2017 年 1—6 月

单位：元 币种：人民币

项目	附注	本期发生额	上期发生额
<b>一、经营活动产生的现金流量：</b>			
销售商品、提供劳务收到的现金		264,069,276.55	187,732,829.15
收到的税费返还		2,100,503.21	5,700.76
收到其他与经营活动有关的现金		13,394,068.74	8,625,073.61
经营活动现金流入小计		279,563,848.50	196,363,603.52
购买商品、接受劳务支付的现金		173,920,795.23	102,514,927.54
支付给职工以及为职工支付的现金		23,383,624.36	19,557,419.04
支付的各项税费		11,546,964.90	6,615,487.49
支付其他与经营活动有关的现金		59,878,893.31	43,102,891.98
经营活动现金流出小计		268,730,277.80	171,790,726.05
经营活动产生的现金流量净额		10,833,570.70	24,572,877.47
<b>二、投资活动产生的现金流量：</b>			
收回投资收到的现金			20,199,460.00
取得投资收益收到的现金			
处置固定资产、无形资产和其他长期资产收回的现金净额		92,233.01	
处置子公司及其他营业单位收到的现金净额			
收到其他与投资活动有关的现金		2,030,000.00	35,850,694.43
投资活动现金流入小计		2,122,233.01	56,050,154.43
购建固定资产、无形资产和其他长期资产支付的现金		21,731,285.43	19,304,075.67
投资支付的现金			15,550,000.00
取得子公司及其他营业单位支付的现金净额			

支付其他与投资活动有关的现金		75,000,000.00	23,927.14
投资活动现金流出小计		96,731,285.43	34,878,002.81
投资活动产生的现金流量净额		-94,609,052.42	21,172,151.62
<b>三、筹资活动产生的现金流量：</b>			
吸收投资收到的现金			
取得借款收到的现金		159,000,000.00	
发行债券收到的现金			
收到其他与筹资活动有关的现金			
筹资活动现金流入小计		159,000,000.00	
偿还债务支付的现金			
分配股利、利润或偿付利息支付的现金		64,094,156.42	26,595,525.37
支付其他与筹资活动有关的现金			
筹资活动现金流出小计		64,094,156.42	26,595,525.37
筹资活动产生的现金流量净额		94,905,843.58	-26,595,525.37
<b>四、汇率变动对现金及现金等价物的影响</b>		-468,241.69	1,888,925.24
<b>五、现金及现金等价物净增加额</b>		10,662,120.17	21,038,428.96
加：期初现金及现金等价物余额		78,246,407.37	92,643,976.10
<b>六、期末现金及现金等价物余额</b>		88,908,527.54	113,682,405.06

法定代表人：高献国 主管会计工作负责人：周三昌 会计机构负责人：乐雁

合并所有者权益变动表  
2017年1—6月

单位:元 币种:人民币

项目	本期												
	归属于母公司所有者权益										少数股东权益	所有者权益合计	
	股本	其他权益工具			资本公积	减：库存股	其他综合收益	专项储备	盈余公积	一般风险准备			未分配利润
优先股		永续债	其他										
一、上年期末余额	254,391,982.00				470,527,739.33		629,137.00		29,842,805.12		298,052,872.08	299,716.18	1,053,744,251.71
加：会计政策变更													
前期差错更正													
同一控制下企业合并													
其他													
二、本年期初余额	254,391,982.00				470,527,739.33		629,137.00		29,842,805.12		298,052,872.08	299,716.18	1,053,744,251.71
三、本期增减变动金额（减少以“-”号填列）							6,184.79				9,298,887.67	-214.90	9,304,857.56
（一）综合收益总额							6,184.79				69,081,003.44	-214.90	69,086,973.33
（二）所有者投入和减少资本													
1. 股东投入的普通股													
2. 其他权益工具持有者投入资本													
3. 股份支付计入所有者权益的金额													
4. 其他													
（三）利润分配											-59,782,115.77		-59,782,115.77
1. 提取盈余公积													
2. 提取一般风险准备													
3. 对所有者（或股东）的分配											-59,782,115.77		-59,782,115.77
4. 其他													

(四)所有者权益内部结转												
1. 资本公积转增资本(或股本)												
2. 盈余公积转增资本(或股本)												
3. 盈余公积弥补亏损												
4. 其他												
(五)专项储备												
1. 本期提取							1,545,082.87					1,545,082.87
2. 本期使用							1,545,082.87					1,545,082.87
(六)其他												
四、本期期末余额	254,391,982.00			470,527,739.33	635,321.79			29,842,805.12		307,351,759.75	299,501.28	1,063,049,109.27

项目	上期											
	归属于母公司所有者权益										少数股东权益	所有者权益合计
	股本	其他权益工具			资本公积	减：库存股	其他综合收益	专项储备	盈余公积	一般风险准备		
优先股		永续债	其他									
一、上年期末余额	115,632,719.00			609,287,002.33		163,365.54		23,437,312.92		181,536,385.31		930,056,785.10
加：会计政策变更												
前期差错更正												
同一控制下企业合并												
其他												
二、本年期初余额	115,632,719.00			609,287,002.33		163,365.54		23,437,312.92		181,536,385.31		930,056,785.10
三、本期增减变动金额(减少以“-”号填列)	138,759,263.00			-138,759,263.00		217,859.86				41,712,580.19	298,640.89	42,229,080.94
(一)综合收益总额						217,859.86				68,308,105.56	-151,359.11	68,374,606.31
(二)所有者投入和减少资本											450,000.00	450,000.00
1. 股东投入的普通股											450,000.00	450,000.00



2. 其他权益工具持有者投入资本													
3. 股份支付计入所有者权益的金额													
4. 其他													
(三) 利润分配										-26,595,525.37		-26,595,525.37	
1. 提取盈余公积													
2. 提取一般风险准备													
3. 对所有者(或股东)的分配										-26,595,525.37		-26,595,525.37	
4. 其他													
(四) 所有者权益内部结转	138,759,263.00				-138,759,263.00								
1. 资本公积转增资本(或股本)	138,759,263.00				-138,759,263.00								
2. 盈余公积转增资本(或股本)													
3. 盈余公积弥补亏损													
4. 其他													
(五) 专项储备													
1. 本期提取							2,300,036.68					2,300,036.68	
2. 本期使用							2,300,036.68					2,300,036.68	
(六) 其他													
四、本期期末余额	254,391,982.00				470,527,739.33		381,225.40		23,437,312.92		223,248,965.50	298,640.89	972,285,866.04

法定代表人：高献国 主管会计工作负责人：周三昌 会计机构负责人：乐雁

### 母公司所有者权益变动表

2017 年 1—6 月

单位：元 币种：人民币

项目	本期										
	股本	其他权益工具			资本公积	减：库存	其他综合	专项储备	盈余公积	未分配利润	所有者权益合计
		优	永	其他							

		先 股	续 债		股	收益				
一、上年期末余额	254,391,982.00			470,527,739.33			29,842,805.12	128,678,576.94	883,441,103.39	
加：会计政策变更										
前期差错更正										
其他										
二、本年期初余额	254,391,982.00			470,527,739.33			29,842,805.12	128,678,576.94	883,441,103.39	
三、本期增减变动金额（减少以“-”号填列）								-20,833,746.92	-20,833,746.92	
（一）综合收益总额								38,948,368.85	38,948,368.85	
（二）所有者投入和减少资本										
1. 股东投入的普通股										
2. 其他权益工具持有者投入资本										
3. 股份支付计入所有者权益的金额										
4. 其他										
（三）利润分配								-59,782,115.77	-59,782,115.77	
1. 提取盈余公积										
2. 对所有者（或股东）的分配								-59,782,115.77	-59,782,115.77	
3. 其他										
（四）所有者权益内部结转										
1. 资本公积转增资本（或股本）										
2. 盈余公积转增资本（或股本）										
3. 盈余公积弥补亏损										
4. 其他										
（五）专项储备										
1. 本期提取										
2. 本期使用										
（六）其他										
四、本期期末余额	254,391,982.00			470,527,739.33			29,842,805.12	107,844,830.02	862,607,356.47	

项目	上期										
	股本	其他权益工具			资本公积	减：库存股	其他综合收益	专项储备	盈余公积	未分配利润	所有者权益合计
		优先股	永续债	其他							
一、上年期末余额	115,632,719.00				609,287,002.33				23,437,312.92	97,624,672.55	845,981,706.80
加：会计政策变更											
前期差错更正											
其他											
二、本年期初余额	115,632,719.00				609,287,002.33				23,437,312.92	97,624,672.55	845,981,706.80
三、本期增减变动金额（减少以“-”号填列）	138,759,263.00				-138,759,263.00					3,815,552.95	3,815,552.95
（一）综合收益总额										30,411,078.32	30,411,078.32
（二）所有者投入和减少资本											
1. 股东投入的普通股											
2. 其他权益工具持有者投入资本											
3. 股份支付计入所有者权益的金额											
4. 其他											
（三）利润分配										-26,595,525.37	-26,595,525.37
1. 提取盈余公积											
2. 对所有者（或股东）的分配										-26,595,525.37	-26,595,525.37
3. 其他											
（四）所有者权益内部结转	138,759,263.00				-138,759,263.00						
1. 资本公积转增资本（或股本）	138,759,263.00				-138,759,263.00						
2. 盈余公积转增资本（或股本）											
3. 盈余公积弥补亏损											

4. 其他											
(五) 专项储备											
1. 本期提取											
2. 本期使用											
(六) 其他											
四、本期期末余额	254,391,982.00				470,527,739.33				23,437,312.92	101,440,225.50	849,797,259.75

法定代表人：高献国 主管会计工作负责人：周三昌 会计机构负责人：乐雁

### 三、公司基本情况

#### 1. 公司概况

适用 不适用

浙江万盛股份有限公司（以下简称“公司”或“本公司”）是在原浙江万盛化工有限公司的基础上以 2010 年 6 月 30 日为基准日整体变更设立的股份有限公司，发起人为临海市万盛投资有限公司（以下简称“万盛投资”）、高献国、周三昌、高峰、高远夏、金译平、吴冬娥、王克柏、朱立地、郑国富、高强、郑永祥、张继跃、余乾虎。

公司的统一社会信用代码：913300002552164796。2014 年 10 月在上海证券交易所上市。所属行业为化工类。

截止 2017 年 6 月 30 日，本公司累计发行股本总数 254,391,982.00 股，注册资本为 254,391,982.00 元，注册地：浙江省临海市，总部地址：浙江省临海市。本公司主要经营活动为：化工产品的生产和销售。本公司的母公司为临海市万盛投资有限公司，本公司的实际控制人为高献国家族成员，包括高献国、高峰、高远夏、高强和郑国富。

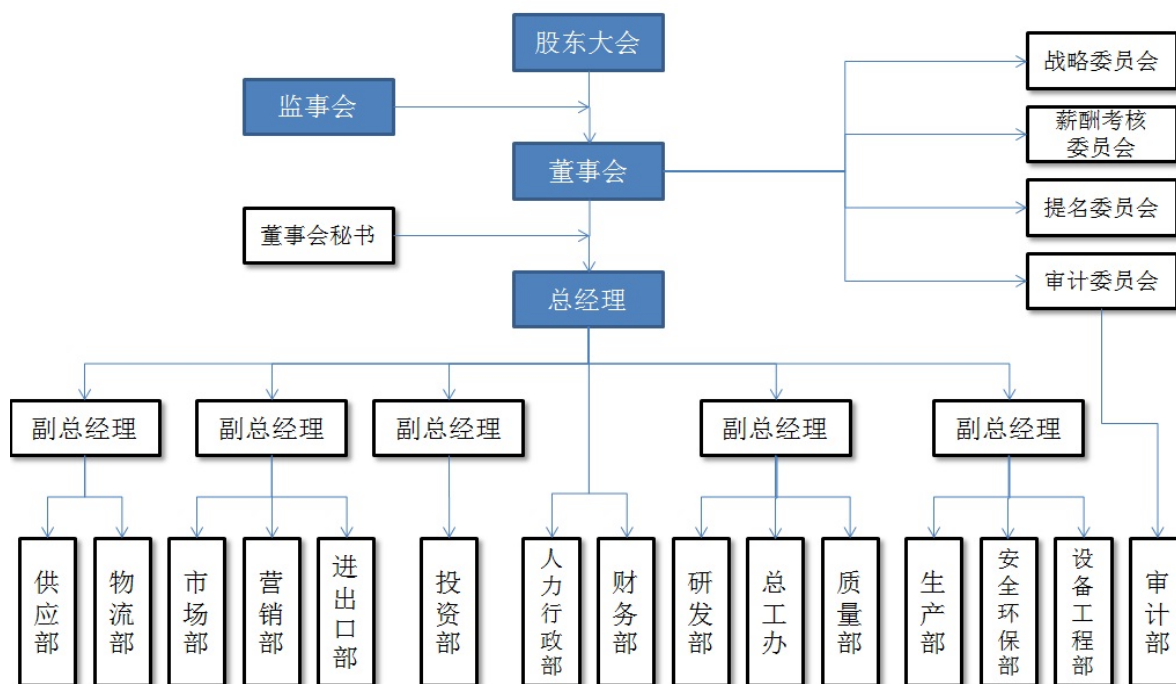
#### 2. 合并财务报表范围

适用 不适用

截止 2017 年 6 月 30 日，本公司合并财务报表范围内子公司如下：

子公司名称
1、浙江万盛科技有限公司（以下简称“万盛科技”）
2、万盛股份（香港）有限公司（以下简称“香港万盛”）
3、Wansheng Material Science (USA) CO., LTD（以下简称“美国万盛”）
4、Wansheng Europe B.V.（以下简称“欧洲万盛”）
5、张家港市大伟助剂有限公司（以下简称“大伟助剂”）
6、江苏万盛大伟化学有限公司（以下简称“江苏万盛”）
7、杭州高诚投资管理有限公司（以下简称“杭州高诚”）
8、杭州汇昇股权投资基金管理合伙企业（有限合伙）（以下简称“杭州汇昇”）

截至报告日，公司的组织结构如下图所示：



#### 四、财务报表的编制基础

##### 1. 编制基础

本公司财务报表以持续经营为编制基础。根据实际发生的交易和事项，按照财政部颁布的《企业会计准则——基本准则》和各项具体会计准则、企业会计准则应用指南、企业会计准则解释及其他相关规定（以下合称“企业会计准则”），以及中国证券监督管理委员会《公开发行证券的公司信息披露编报规则第15号——财务报告的一般规定》的披露规定编制财务报表。

##### 2. 持续经营

适用 不适用

公司自本报告期末至少12个月内具备持续经营能力，无影响持续经营能力的重大事项。

#### 五、重要会计政策及会计估计

具体会计政策和会计估计提示：

适用 不适用

具体会计政策和会计估计提示：

本公司及各子公司从事化工产品的生产、销售。本公司及各子公司根据实际生产经营特点，依据相关企业会计准则的规定，对收入确认等交易和事项制定了若干项具体会计政策和会计估计，详见本附注五、28“收入”各项描述。

##### 1. 遵循企业会计准则的声明

本公司所编制的财务报表符合企业会计准则的要求，真实、完整地反映了公司的财务状况、经营成果、股东权益变动和现金流量等有关信息。

## 2. 会计期间

本公司会计年度自公历 1 月 1 日起至 12 月 31 日止。

## 3. 营业周期

适用 不适用

本公司以 12 个月作为一个营业周期。

## 4. 记账本位币

本公司的记账本位币为人民币。

香港及美国子公司以美元为记账本位币，欧洲子公司以欧元为记账本位币，编制财务报表时折算为人民币。

## 5. 同一控制下和非同一控制下企业合并的会计处理方法

适用 不适用

**同一控制下企业合并：**本公司在企业合并中取得的资产和负债，按照合并日在被合并方资产、负债（包括最终控制方收购被合并方而形成的商誉）在最终控制方合并财务报表中的账面价值计量。在合并中取得的净资产账面价值与支付的合并对价账面价值（或发行股份面值总额）的差额，调整资本公积中的股本溢价，资本公积中的股本溢价不足冲减的，调整留存收益。

**非同一控制下企业合并：**本公司在购买日对作为企业合并对价付出的资产、发生或承担的负债按照公允价值计量，公允价值与其账面价值的差额，计入当期损益。本公司对合并成本大于合并中取得的被购买方可辨认净资产公允价值份额的差额，确认为商誉；合并成本小于合并中取得的被购买方可辨认净资产公允价值份额的差额，经复核后，计入当期损益。

为企业合并发生的审计、法律服务、评估咨询等中介费用以及其他直接相关费用，于发生时计入当期损益；为企业合并而发行权益性证券的交易费用，冲减权益。

## 6. 合并财务报表的编制方法

适用 不适用

### 1、合并范围

本公司合并财务报表的合并范围以控制为基础确定，所有子公司（包括本公司所控制的被投资方可分割的部分）均纳入合并财务报表。

### 2、合并程序

本公司以自身和各子公司的财务报表为基础，根据其他有关资料，编制合并财务报表。本公司编制合并财务报表，将整个企业集团视为一个会计主体，依据相关企业会计准则的确认、计量和列报要求，按照统一的会计政策，反映本企业集团整体财务状况、经营成果和现金流量。

所有纳入合并财务报表合并范围的子公司所采用的会计政策、会计期间与本公司一致，如子公司采用的会计政策、会计期间与本公司不一致的，在编制合并财务报表时，按本公司的会计政策、会计期间进行必要的调整。对于非同一控制下企业合并取得的子公司，以购买日可辨认净资产公允价值为基础对其财务报表进行调整。对于同一控制下企业合并取得的子公司，以其资产、负债（包括最终控制方收购该子公司而形成的商誉）在最终控制方财务报表中的账面价值为基础对其财务报表进行调整。

子公司所有者权益、当期净损益和当期综合收益中属于少数股东的份额分别在合并资产负债表中所有者权益项目下、合并利润表中净利润项目下和综合收益总额项目下单独列示。子公司少数股东分担的当期亏损超过了少数股东在该子公司期初所有者权益中所享有份额而形成的余额，冲减少数股东权益。

#### （1）增加子公司或业务

在报告期内，若因非同一控制下企业合并增加子公司或业务的，则不调整合并资产负债表期初数；将该子公司或业务自购买日至报告期末的收入、费用、利润纳入合并利润表；该子公司或业务自购买日至报告期末的现金流量纳入合并现金流量表。

**7. 合营安排分类及共同经营会计处理方法**

适用 不适用

**8. 现金及现金等价物的确定标准**

在编制现金流量表时，将本公司库存现金以及可以随时用于支付的存款确认为现金。

现金等价物是指企业持有的期限短（一般指从购买日起三个月内到期）、流动性强、易于转换为已知金额现金、价值变动风险很小的投资。

**9. 外币业务和外币报表折算**

适用 不适用

**1、外币业务**

外币业务采用交易发生日的即期汇率作为折算汇率将外币金额折合成人民币记账。

资产负债表日外币货币性项目余额按资产负债表日即期汇率折算，由此产生的汇兑差额，除属于与购建符合资本化条件的资产相关的外币专门借款产生的汇兑差额按照借款费用资本化的原则处理外，均计入当期损益。

**2、外币财务报表的折算**

资产负债表中的资产和负债项目，采用资产负债表日的即期汇率折算；所有者权益项目除“未分配利润”项目外，其他项目采用发生时的即期汇率折算。利润表中的收入和费用项目，采用交易发生日即期汇率的近似汇率折算。

处置境外经营时，将与该境外经营相关的外币财务报表折算差额，自所有者权益项目转入处置当期损益。

**10. 金融工具**

适用 不适用

金融工具包括金融资产、金融负债和权益工具。

**1、金融工具的分类**

金融资产和金融负债于初始确认时分类为：以公允价值计量且其变动计入当期损益的金融资产或金融负债，包括交易性金融资产或金融负债和直接指定为以公允价值计量且其变动计入当期损益的金融资产或金融负债；持有至到期投资；应收款项；可供出售金融资产；其他金融负债等。

**2、金融工具的确认依据和计量方法**

(1) 以公允价值计量且其变动计入当期损益的金融资产（金融负债）

取得时以公允价值（扣除已宣告但尚未发放的现金股利或已到付息期但尚未领取的债券利息）作为初始确认金额，相关的交易费用计入当期损益。

持有期间将取得的利息或现金股利确认为投资收益，期末将公允价值变动计入当期损益。

处置时，其公允价值与初始入账金额之间的差额确认为投资收益，同时调整公允价值变动损益。

(2) 持有至到期投资

取得时按公允价值（扣除已到付息期但尚未领取的债券利息）和相关交易费用之和作为初始确认金额。

持有期间按照摊余成本和实际利率计算确认利息收入，计入投资收益。实际利率在取得时确定，在该预期存续期间或适用的更短期间内保持不变。

处置时，将所取得价款与该投资账面价值之间的差额计入投资收益。

(3) 应收款项

公司对外销售商品或提供劳务形成的应收债权，以及公司持有的其他企业的不包括在活跃市场上有报价的债务工具的债权，包括应收账款、其他应收款等，以向购货方应收的合同或协议价



款作为初始确认金额；具有融资性质的，按其现值进行初始确认。

收回或处置时，将取得的价款与该应收款项账面价值之间的差额计入当期损益。

#### (4) 可供出售金融资产

取得时按公允价值(扣除已宣告但尚未发放的现金股利或已到付息期但尚未领取的债券利息)和相关交易费用之和作为初始确认金额。

持有期间将取得的利息或现金股利确认为投资收益。期末以公允价值计量且将公允价值变动计入其他综合收益。但是，在活跃市场中没有报价且其公允价值不能可靠计量的权益工具投资，以及与该权益工具挂钩并须通过交付该权益工具结算的衍生金融资产，按照成本计量。

处置时，将取得的价款与该金融资产账面价值之间的差额，计入投资损益；同时，将原直接计入其他综合收益的公允价值变动累计额对应处置部分的金额转出，计入当期损益。

#### (5) 其他金融负债

按其公允价值和相关交易费用之和作为初始确认金额。采用摊余成本进行后续计量。

### 3、金融资产转移的确认依据和计量方法

公司发生金融资产转移时，如已将金融资产所有权上几乎所有的风险和报酬转移给转入方，则终止确认该金融资产；如保留了金融资产所有权上几乎所有的风险和报酬的，则不终止确认该金融资产。

在判断金融资产转移是否满足上述金融资产终止确认条件时，采用实质重于形式的原则。公司将金融资产转移区分为金融资产整体转移和部分转移。金融资产整体转移满足终止确认条件的，将下列两项金额的差额计入当期损益：

(1) 所转移金融资产的账面价值；

(2) 因转移而收到的对价，与原直接计入所有者权益的公允价值变动累计额(涉及转移的金融资产为可供出售金融资产的情形)之和。

金融资产部分转移满足终止确认条件的，将所转移金融资产整体的账面价值，在终止确认部分和未终止确认部分之间，按照各自的相对公允价值进行分摊，并将下列两项金额的差额计入当期损益：

(1) 终止确认部分的账面价值；

(2) 终止确认部分的对价，与原直接计入所有者权益的公允价值变动累计额中对应终止确认部分的金额(涉及转移的金融资产为可供出售金融资产的情形)之和。

金融资产转移不满足终止确认条件的，继续确认该金融资产，所收到的对价确认为一项金融负债。

### 4、金融负债终止确认条件

金融负债的现时义务全部或部分已经解除的，则终止确认该金融负债或其一部分；本公司若与债权人签定协议，以承担新金融负债方式替换现存金融负债，且新金融负债与现存金融负债的合同条款实质上不同的，则终止确认现存金融负债，并同时确认新金融负债。

对现存金融负债全部或部分合同条款作出实质性修改的，则终止确认现存金融负债或其一部分，同时将修改条款后的金融负债确认为一项新金融负债。

金融负债全部或部分终止确认时，终止确认的金融负债账面价值与支付对价(包括转出的非现金资产或承担的新金融负债)之间的差额，计入当期损益。

本公司若回购部分金融负债的，在回购日按照继续确认部分与终止确认部分的相对公允价值，将该金融负债整体的账面价值进行分配。分配给终止确认部分的账面价值与支付的对价(包括转出的非现金资产或承担的新金融负债)之间的差额，计入当期损益。

### 5、金融资产和金融负债的公允价值的确定方法

存在活跃市场的金融工具，以活跃市场中的报价确定其公允价值。不存在活跃市场的金融工具，采用估值技术确定其公允价值。在估值时，本公司采用在当前情况下适用并且有足够可利用数据和其他信息支持的估值技术，选择与市场参与者在相关资产或负债的交易中所考虑的资产或负债特征相一致的输入值，并优先使用相关可观察输入值。只有在相关可观察输入值无法取得或

取得不切实可行的情况下，才使用不可观察输入值。

## 6、金融资产（不含应收款项）减值的测试方法及会计处理方法

除以公允价值计量且其变动计入当期损益的金融资产外，本公司于资产负债表日对金融资产的账面价值进行检查，如果有客观证据表明某项金融资产发生减值的，计提减值准备。

### （1）可供出售金融资产的减值准备：

期末如果可供出售金融资产的公允价值发生严重下降，或在综合考虑各种相关因素后，预期这种下降趋势属于非暂时性的，就认定其已发生减值，将原直接计入所有者权益的公允价值下降形成的累计损失一并转出，确认减值损失。

对于已确认减值损失的可供出售债务工具，在随后的会计期间公允价值已上升且客观上与确认原减值损失确认后发生的事项有关的，原确认的减值损失予以转回，计入当期损益。

可供出售权益工具投资发生的减值损失，不通过损益转回。

### （2）持有至到期投资的减值准备：

持有至到期投资减值损失的计量比照应收款项减值损失计量方法处理。

## 11. 应收款项

### （1）. 单项金额重大并单独计提坏账准备的应收款项

适用 不适用

单项金额重大的判断依据或金额标准	应收款项余额前五名
单项金额重大并单项计提坏账准备的计提方法	单独进行减值测试，按预计未来现金流量现值低于其账面价值的差额计提坏账准备，计入当期损益。如经单独测试，不需要单项计提坏账准备，则按照组合 1 账龄分析法计提坏账准备

### （2）. 按信用风险特征组合计提坏账准备的应收款项：

适用 不适用

按信用风险特征组合计提坏账准备的计提方法（账龄分析法、余额百分比法、其他方法）	
组合 1	未单项计提坏账准备的应收款项
组合 2	公司合并范围内关联方的应收账款、其他应收款
按组合计提坏账准备的计提方法	
组合 1	账龄分析法
组合 2	不计提坏账准备

组合中，采用账龄分析法计提坏账准备的

适用 不适用

账龄	应收账款计提比例 (%)	其他应收款计提比例 (%)
1 年以内（含 1 年）	5	5
1—2 年	20	20
2—3 年	50	50
3 年以上	100	100

组合中，采用余额百分比法计提坏账准备的

适用 不适用

组合中，采用其他方法计提坏账准备的

适用 不适用

**(3). 单项金额不重大但单独计提坏账准备的应收款项:**

√适用 □不适用

单项计提坏账准备的理由	账龄时间较长且存在客观证据表明发生了减值
坏账准备的计提方法	单独进行减值测试, 按预计未来现金流量现值低于其账面价值的差额计提坏账准备, 计入当期损益

**12. 存货**

√适用 □不适用

**1、存货的分类**

存货分类为: 原材料、周转材料、库存商品、在产品、发出商品等。

**2、发出存货的计价方法**

存货发出时按加权平均法计价。

**3、不同类别存货可变现净值的确定依据**

产成品、库存商品和用于出售的材料等直接用于出售的商品存货, 在正常生产经营过程中, 以该存货的估计售价减去估计的销售费用和相关税费后的金额, 确定其可变现净值; 需要经过加工的材料存货, 在正常生产经营过程中, 以所生产的产成品的估计售价减去至完工时估计将要发生的成本、估计的销售费用和相关税费后的金额, 确定其可变现净值; 为执行销售合同或者劳务合同而持有的存货, 其可变现净值以合同价格为基础计算, 若持有存货的数量多于销售合同订购数量的, 超出部分的存货的可变现净值以一般销售价格为基础计算。

期末按照单个存货项目计提存货跌价准备; 但对于数量繁多、单价较低的存货, 按照存货类别计提存货跌价准备; 与在同一地区生产和销售的产品系列相关、具有相同或类似最终用途或目的, 且难以与其他项目分开计量的存货, 则合并计提存货跌价准备。

除有明确证据表明资产负债表日市场价格异常外, 存货项目的可变现净值以资产负债表日市场价格为基础确定。

本期期末存货项目的可变现净值以资产负债表日市场价格为基础确定。

**4、存货的盘存制度**

采用永续盘存制。

**5、低值易耗品和包装物的摊销方法**

- (1) 低值易耗品采用一次转销法;
- (2) 包装物采用一次转销法。

**13. 划分为持有待售资产**

□适用 √不适用

**14. 长期股权投资**

√适用 □不适用

**1、共同控制、重大影响的判断标准**

共同控制, 是指按照相关约定对某项安排所共有的控制, 并且该安排的相关活动必须经过分享控制权的参与方一致同意后才能决策。本公司与其他合营方一同对被投资单位实施共同控制且对被投资单位净资产享有权利的, 被投资单位为本公司的合营企业。

重大影响, 是指对一个企业的财务和经营决策有参与决策的权力, 但并不能够控制或者与其他方一起共同控制这些政策的制定。本公司能够对被投资单位施加重大影响的, 被投资单位为本公司联营企业。

**2、初始投资成本的确定**

(1) 企业合并形成的长期股权投资  
非同一控制下的企业合并：公司按照购买日确定的合并成本作为长期股权投资的初始投资成本。

(2) 其他方式取得的长期股权投资  
以支付现金方式取得的长期股权投资，按照实际支付的购买价款作为初始投资成本。  
以发行权益性证券取得的长期股权投资，按照发行权益性证券的公允价值作为初始投资成本。

### 3、后续计量及损益确认方法

#### (1) 成本法核算的长期股权投资

公司对子公司的长期股权投资，采用成本法核算。除取得投资时实际支付的价款或对价中包含的已宣告但尚未发放的现金股利或利润外，公司按照享有被投资单位宣告发放的现金股利或利润确认当期投资收益。

在公司确认应分担被投资单位发生的亏损时，按照以下顺序进行处理：首先，冲减长期股权投资的账面价值。其次，长期股权投资的账面价值不足以冲减的，以其他实质上构成对被投资单位净投资的长期权益账面价值为限继续确认投资损失，冲减长期应收项目等的账面价值。最后，经过上述处理，按照投资合同或协议约定企业仍承担额外义务的，按预计承担的义务确认预计负债，计入当期投资损失。

## 15. 投资性房地产

### (1). 如果采用成本计量模式的：

折旧或摊销方法

公司对现有投资性房地产采用成本模式计量。对按照成本模式计量的投资性房地产—出租用建筑物采用与本公司固定资产相同的折旧政策，出租用土地使用权按与无形资产相同的摊销政策执行。

## 16. 固定资产

### (1). 确认条件

适用 不适用

#### 1、 固定资产确认条件

固定资产指为生产商品、提供劳务、出租或经营管理而持有，并且使用寿命超过一个会计年度的有形资产。固定资产在同时满足下列条件时予以确认：

- (1) 与该固定资产有关的经济利益很可能流入企业；
- (2) 该固定资产的成本能够可靠地计量。

### (2). 折旧方法

适用 不适用

类别	折旧方法	折旧年限（年）	残值率（%）	年折旧率（%）
房屋及建筑物	年限平均法	20	5	4.75
机器设备	年限平均法	3-10	5	31.67-9.50
运输设备	年限平均法	4-10	5	23.75-9.50
办公设备及其他	年限平均法	3-10	5	31.67-9.50

### (3). 融资租入固定资产的认定依据、计价和折旧方法

适用 不适用

## 17. 在建工程

适用 不适用

在建工程项目按建造该项资产达到预定可使用状态前所发生的必要支出，作为固定资产的入账价值。所建造的固定资产在建工程已达到预定可使用状态，但尚未办理竣工决算的，自达到预定可使用状态之日起，根据工程预算、造价或者工程实际成本等，按估计的价值转入固定资产，并按本公司固定资产折旧政策计提固定资产的折旧，待办理竣工决算后，再按实际成本调整原来的暂估价值，但不调整原已计提的折旧额。

## 18. 借款费用

适用 不适用

### 1、借款费用资本化的确认原则

借款费用，包括借款利息、折价或者溢价的摊销、辅助费用以及因外币借款而发生的汇兑差额等。

公司发生的借款费用，可直接归属于符合资本化条件的资产的购建或者生产的，予以资本化，计入相关资产成本；其他借款费用，在发生时根据其发生额确认为费用，计入当期损益。

符合资本化条件的资产，是指需要经过相当长时间的购建或者生产活动才能达到预定可使用或者可销售状态的固定资产、投资性房地产和存货等资产。

借款费用同时满足下列条件时开始资本化：

(1) 资产支出已经发生，资产支出包括为购建或者生产符合资本化条件的资产而以支付现金、转移非现金资产或者承担带息债务形式发生的支出；

(2) 借款费用已经发生；

(3) 为使资产达到预定可使用或者可销售状态所必要的购建或者生产活动已经开始。

### 2、借款费用资本化期间

资本化期间，指从借款费用开始资本化时点到停止资本化时点的期间，借款费用暂停资本化的期间不包括在内。

当购建或者生产符合资本化条件的资产达到预定可使用或者可销售状态时，借款费用停止资本化。

当购建或者生产符合资本化条件的资产中部分项目分别完工且可单独使用时，该部分资产借款费用停止资本化。

购建或者生产的资产的各部分分别完工，但必须等到整体完工后才可使用或可对外销售的，在该资产整体完工时停止借款费用资本化。

### 3、暂停资本化期间

符合资本化条件的资产在购建或生产过程中发生的非正常中断、且中断时间连续超过 3 个月的，则借款费用暂停资本化；该项中断如是所购建或生产的符合资本化条件的资产达到预定可使用状态或者可销售状态必要的程序，则借款费用继续资本化。在中断期间发生的借款费用确认为当期损益，直至资产的购建或者生产活动重新开始后借款费用继续资本化。

### 4、借款费用资本化率、资本化金额的计算方法

对于为购建或者生产符合资本化条件的资产而借入的专门借款，以专门借款当期实际发生的借款费用，减去尚未动用的借款资金存入银行取得的利息收入或进行暂时性投资取得的投资收益后的金额，来确定借款费用的资本化金额。

对于为购建或者生产符合资本化条件的资产而占用的一般借款，根据累计资产支出超过专门借款部分的资产支出每月月末加权平均数乘以所占用一般借款的资本化率，计算确定一般借款应予资本化的利息金额。资本化率根据一般借款加权平均利率计算确定。

## 19. 生物资产

适用 不适用

**20. 油气资产**

□适用 √不适用

**21. 无形资产****(1). 计价方法、使用寿命、减值测试**

√适用 □不适用

**1、无形资产的计价方法**

(1) 公司取得无形资产时按成本进行初始计量；

外购无形资产的成本，包括购买价款、相关税费以及直接归属于使该项资产达到预定用途所发生的其他支出。

(2) 后续计量

在取得无形资产时分析判断其使用寿命。

对于使用寿命有限的无形资产，在为企业带来经济利益的期限内按直线法摊销；无法预见无形资产为企业带来经济利益期限的，视为使用寿命不确定的无形资产，不予摊销。

**2、使用寿命有限的无形资产的使用寿命估计情况：**

项 目	预计使用寿命	依 据
土地使用权	50 年	土地证登记使用年限
软件	5 年	最佳估计数
专利	20 年	专利证书登记年限
排污权	10 年	排污证登记使用年限

每年度终了，对使用寿命有限的无形资产的使用寿命及摊销方法进行复核。

经复核，本期期末无形资产的使用寿命及摊销方法与以前估计未有不同。

**(2). 内部研究开发支出会计政策**

√适用 □不适用

公司内部研究开发项目的支出分为研究阶段支出和开发阶段支出。

研究阶段：为获取并理解新的科学或技术知识等而进行的独创性的有计划调查、研究活动的阶段。

开发阶段：在进行商业性生产或使用前，将研究成果或其他知识应用于某项计划或设计，以生产出新的或具有实质性改进的材料、装置、产品等活动的阶段。

内部研究开发项目开发阶段的支出，同时满足下列条件时确认为无形资产：

(1) 完成该无形资产以使其能够使用或出售在技术上具有可行性；

(2) 具有完成该无形资产并使用或出售的意图；

(3) 无形资产产生经济利益的方式，包括能够证明运用该无形资产生产的产品存在市场或无形资产自身存在市场，无形资产将在内部使用的，能够证明其有用性；

(4) 有足够的技术、财务资源和其他资源支持，以完成该无形资产的开发，并有能力使用或出售该无形资产；

(5) 归属于该无形资产开发阶段的支出能够可靠地计量。

开发阶段的支出，若不满足上列条件的，于发生时计入当期损益。研究阶段的支出，在发生时计入当期损益。

**22. 长期资产减值**

√适用 □不适用

长期股权投资、采用成本模式计量的投资性房地产、固定资产、在建工程、无形资产等长期

资产，于资产负债表日存在减值迹象的，进行减值测试。减值测试结果表明资产的可收回金额低于其账面价值的，按其差额计提减值准备并计入减值损失。可收回金额为资产的公允价值减去处置费用后的净额与资产预计未来现金流量的现值两者之间的较高者。资产减值准备按单项资产为基础计算并确认，如果难以对单项资产的可收回金额进行估计的，以该资产所属的资产组确定资产组的可收回金额。资产组是能够独立产生现金流入的最小资产组合。

商誉至少在每年年度终了进行减值测试。

本公司进行商誉减值测试，对于因企业合并形成的商誉的账面价值，自购买日起按照合理的方法分摊至相关的资产组；难以分摊至相关的资产组的，将其分摊至相关的资产组组合。在将商誉的账面价值分摊至相关的资产组或者资产组组合时，按照各资产组或者资产组组合的公允价值占相关资产组或者资产组组合公允价值总额的比例进行分摊。公允价值难以可靠计量的，按照各资产组或者资产组组合的账面价值占相关资产组或者资产组组合账面价值总额的比例进行分摊。

在对包含商誉的相关资产组或者资产组组合进行减值测试时，如与商誉相关的资产组或者资产组组合存在减值迹象的，先对不包含商誉的资产组或者资产组组合进行减值测试，计算可收回金额，并与相关账面价值相比较，确认相应的减值损失。再对包含商誉的资产组或者资产组组合进行减值测试，比较这些相关资产组或者资产组组合的账面价值（包括所分摊的商誉的账面价值部分）与其可收回金额，如相关资产组或者资产组组合的可收回金额低于其账面价值的，确认商誉的减值损失。

上述资产减值损失一经确认，在以后会计期间不予转回。

### 23. 长期待摊费用

适用 不适用

### 24. 职工薪酬

#### (1)、短期薪酬的会计处理方法

适用 不适用

本公司在职工为本公司提供服务的会计期间，将实际发生的短期薪酬确认为负债，并计入当期损益或相关资产成本。

本公司为职工缴纳的社会保险费和住房公积金，以及按规定提取的工会经费和职工教育经费，在职工为本公司提供服务的会计期间，根据规定的计提基础和计提比例计算确定相应的职工薪酬金额。

职工福利费为非货币性福利的，如能够可靠计量的，按照公允价值计量。

#### (2)、离职后福利的会计处理方法

适用 不适用

##### (1) 设定提存计划

本公司按当地政府的相关规定为职工缴纳基本养老保险和失业保险，在职工为本公司提供服务的会计期间，按以当地规定的缴纳基数和比例计算应缴纳金额，确认为负债，并计入当期损益或相关资产成本。

##### (2) 设定受益计划

本公司根据预期累计福利单位法确定的公式将设定受益计划产生的福利义务归属于职工提供服务的期间，并计入当期损益或相关资产成本。

设定受益计划义务现值减去设定受益计划资产公允价值所形成的赤字或盈余确认为一项设定受益计划净负债或净资产。设定受益计划存在盈余的，本公司以设定受益计划的盈余和资产上限两项的孰低者计量设定受益计划净资产。

所有设定受益计划义务，包括预期在职工提供服务的年度报告期间结束后的十二个月内支付的义务，根据资产负债表日与设定受益计划义务期限和币种相匹配的国债或活跃市场上的高质量公司债券的市场收益率予以折现。

设定受益计划产生的服务成本和设定受益计划净负债或净资产的利息净额计入当期损益或相

关资产成本；重新计量设定受益计划净负债或净资产所产生的变动计入其他综合收益，并且在后续会计期间不转回至损益，在原设定受益计划终止时在权益范围内将原计入其他综合收益的部分全部结转至未分配利润。

在设定受益计划结算时，按在结算日确定的设定受益计划义务现值和结算价格两者的差额，确认结算利得或损失。

### (3)、辞退福利的会计处理方法

适用 不适用

本公司在不能单方面撤回因解除劳动关系计划或裁减建议所提供的辞退福利时，或确认与涉及支付辞退福利的重组相关的成本或费用时（两者孰早），确认辞退福利产生的职工薪酬负债，并计入当期损益。

### (4)、其他长期职工福利的会计处理方法

适用 不适用

## 25. 预计负债

适用 不适用

## 26. 股份支付

适用 不适用

## 27. 优先股、永续债等其他金融工具

适用 不适用

## 28. 收入

适用 不适用

### 1、销售商品收入的确认一般原则：

- (1) 本公司已将商品所有权上的主要风险和报酬转移给购货方；
- (2) 本公司既没有保留通常与所有权相联系的继续管理权，也没有对已售出的商品实施有效控制；
- (3) 收入的金额能够可靠地计量；
- (4) 相关的经济利益很可能流入本公司；
- (5) 相关的、已发生或将发生的成本能够可靠地计量。

### 2、具体原则

- (1) 内销收入确认政策：根据销售合同、出库单和销售发票，以出库日期作为收入确认的时点。
- (2) 外销 FOB 和 CIF 收入确认政策：根据销售合同、装船单和报关单，以报关并已装船日期作为外销 FOB 和 CIF 收入确认的时点。
- (3) 外销 DAP 收入确认政策：根据销售合同、装船单、报关单和国际货运公司物流系统货物动态，以货物到达目的地日期作为外销 DAP 收入确认时点。

## 29. 政府补助

### (1)、与资产相关的政府补助判断依据及会计处理方法

适用 不适用

本公司将政府补助划分为与资产相关的具体标准为：指本公司取得的、用于购建或以其他方



式形成长期资产的政府补助。

与资产相关的政府补助，冲减相关资产账面价值或确认为递延收益。确认为递延收益的，在相关资产使用寿命内按照合理、系统的方法分期计入当期损益（与本公司日常活动相关的，计入其他收益；与本公司日常活动无关的，计入营业外收入）。

## (2)、与收益相关的政府补助判断依据及会计处理方法

适用 不适用

本公司将政府补助划分为与收益相关的具体标准为：指除与资产相关的政府补助之外的政府补助。

与收益相关的政府补助，用于补偿本公司以后期间的相关成本费用或损失的，确认为递延收益，并在确认相关成本费用或损失的期间，计入当期损益（与本公司日常活动相关的，计入其他收益；与本公司日常活动无关的，计入营业外收入）或冲减相关成本费用或损失；用于补偿本公司已发生的相关成本费用或损失的，直接计入当期损益（与本公司日常活动相关的，计入其他收益；与本公司日常活动无关的，计入营业外收入）或冲减相关成本费用或损失。

## 30. 递延所得税资产/递延所得税负债

适用 不适用

对于可抵扣暂时性差异确认递延所得税资产，以未来期间很可能取得的用来抵扣可抵扣暂时性差异的应纳税所得额为限。对于能够结转以后年度的可抵扣亏损和税款抵减，以很可能获得用来抵扣可抵扣亏损和税款抵减的未来应纳税所得额为限，确认相应的递延所得税资产。

对于应纳税暂时性差异，除特殊情况外，确认递延所得税负债。

不确认递延所得税资产或递延所得税负债的特殊情况包括：商誉的初始确认；除企业合并以外的发生时既不影响会计利润也不影响应纳税所得额（或可抵扣亏损）的其他交易或事项。

当拥有以净额结算的法定权利，且意图以净额结算或取得资产、清偿负债同时进行，当期所得税资产及当期所得税负债以抵销后的净额列报。

当拥有以净额结算当期所得税资产及当期所得税负债的法定权利，且递延所得税资产及递延所得税负债是与同一税收征管部门对同一纳税主体征收的所得税相关或者是对不同的纳税主体相关，但在未来每一具有重要性的递延所得税资产及负债转回的期间内，涉及的纳税主体意图以净额结算当期所得税资产和负债或是同时取得资产、清偿负债时，递延所得税资产及递延所得税负债以抵销后的净额列报。

## 31. 租赁

### (1)、经营租赁的会计处理方法

适用 不适用

### (2)、融资租赁的会计处理方法

适用 不适用

## 32. 其他重要的会计政策和会计估计

适用 不适用

### 1、商誉

因非同一控制下企业合并形成的商誉，其初始成本是合并成本大于合并中取得的被购买方可辨认净资产公允价值份额的差额。

商誉在其相关资产组或资产组组合处置时予以转出，计入当期损益。

本公司对商誉不摊销，商誉至少在每年年度终了进行减值测试。

### 2、关联方

一方控制、共同控制另一方或对另一方施加重大影响，以及两方或两方以上同受一方控制、

共同控制的，构成关联方。关联方可为个人或企业。仅仅同受国家控制而不存在其他关联方关系的企业，不构成本公司的关联方。

本公司的关联方包括但不限于：

- (1) 本公司的母公司；
- (2) 本公司的子公司；
- (3) 与本公司受同一母公司控制的其他企业；
- (4) 对本公司实施共同控制的投资方；
- (5) 对本公司施加重大影响的投资方；
- (6) 本公司的合营企业，包括合营企业的子公司；
- (7) 本公司的联营企业，包括联营企业的子公司；
- (8) 本公司的主要投资者个人及与其关系密切的家庭成员；
- (9) 本公司或其母公司的关键管理人员及与其关系密切的家庭成员；
- (10) 本公司的主要投资者个人、关键管理人员或与其关系密切的家庭成员控制、共同控制的其他企业。
- (11) 证监会颁布的《上市公司信息披露管理办法》及证券交易所颁布的相关关联方要求。

### 33. 重要会计政策和会计估计的变更

#### (1)、重要会计政策变更

适用 不适用

会计政策变更的内容和原因	审批程序	备注(受重要影响的报表项目名称和金额)
在利润表中的“营业利润”项目之上单独列报“其他收益”项目。将自 2017 年 1 月 1 日起与企业日常活动有关的政府补助从“营业外收入”项目重分类至“其他收益”项目。比较数据不予调整。	第三届董事会第八次会议	无

#### (2)、重要会计估计变更

适用 不适用

### 34. 其他

适用 不适用

## 六、税项

### 1. 主要税种及税率

主要税种及税率情况

适用 不适用

税种	计税依据	税率(%)
增值税	按税法规定计算的销售货物和应税劳务收入为基础计算销项税额，在扣除当期允许抵扣的进项税额后，差额部分为应交增值税	17
消费税		
营业税		
城市维护建设税	按实际缴纳的流转税额计征	5、7
企业所得税	按应纳税所得额计征	25、15、16.5、20
教育费附加	按实际缴纳的流转税额计征	3

地方教育费附加	按实际缴纳的流转税额计征	2
销售税	按销售额计征	8.25

存在不同企业所得税税率纳税主体的，披露情况说明

适用 不适用

纳税主体名称	所得税税率
公司、大伟助剂	15%
万盛科技、江苏万盛、杭州高诚	25%
香港万盛	16.5%

欧洲万盛企业所得税按照累进税率缴纳，应纳税所得额 20 万欧元（含 20 万欧元）以下部分，按照 20%税率，20 万欧元以上部分按照 25%税率。

美国万盛企业所得税执行分段累计征收，如有损失可减免当年税额，净利润小于 5 万美元适用 15%税率，大于 5 万美元小于 7.5 万美元适用 25%税率，大于 7.5 万美元小于 10 万美元适用 34%税率，大于 10 万美元小于 33.5 万美元适用 39%税率，大于 33.5 万美元小于 1,000 万美元适用 34%税率，大于 1,000 万美元小于 1,500 万美元适用 35%税率，大于 1,500 万美元小于 1,833.33 万美元适用 38%税率，大于 1,833.33 万美元适用 35%税率。

## 2. 税收优惠

适用 不适用

1、根据《高新技术企业认定管理办法》（国科发火【2008】172 号）和《高新技术企业认定管理工作指引》（国科发火【2008】362 号）有关规定，浙江省科学技术厅、浙江省财政厅、浙江省国家税务局、浙江省地方税务局认定浙江万盛股份有限公司为高新技术企业，认定有效期为 3 年，企业所得税优惠期为 2015 年 1 月 1 日至 2017 年 12 月 31 日，税率为 15%。

2、根据《高新技术企业认定管理办法》（国科发火【2008】172 号）和《高新技术企业认定管理工作指引》（国科发火【2008】362 号）有关规定，江苏省科学技术厅、江苏省财政厅、江苏省国家税务局、江苏省地方税务局认定大伟助剂为高新技术企业，认定有效期为 3 年，企业所得税优惠期为 2012 年 1 月 1 日至 2014 年 12 月 31 日，大伟助剂高新技术企业资格于 2015 年通过复审，2017 年度企业所得税按 15%的税率缴纳。

## 3. 其他

适用 不适用

## 七、合并财务报表项目注释

### 1、货币资金

适用 不适用

单位：元 币种：人民币

项目	期末余额	期初余额
库存现金	21,944.56	34,364.89
银行存款	210,503,081.08	173,889,910.29
其他货币资金	7,310,135.35	113,318,040.00
合计	217,835,160.99	287,242,315.18
其中：存放在境外的款项总额	25,771,826.65	17,719,830.80

其他说明

其中对使用有限制的货币资金明细如下：

项目	期末余额	年初余额
----	------	------

项目	期末余额	年初余额
信用证保证金	1,450,000.00	9,345,000.00
存出投资款	1,869,310.00	1,638,280.00
银行承兑汇票保证金	2,838,776.52	1,134,000.00
期货保证金	1,070,080.00	1,200,760.00
并购定金	81,968.83	100,000,000.00
合计	7,310,135.35	113,318,040.00

截止期末，公司无存放于境外且资金汇回受到限制的货币资金。

## 2、以公允价值计量且其变动计入当期损益的金融资产

适用 不适用

单位：元 币种：人民币

项目	期末余额	期初余额
交易性金融资产		
其中：债务工具投资		
权益工具投资		
衍生金融资产		
其他		1,228,000.00
指定以公允价值计量且其变动计入当期损益的金融资产		
其中：债务工具投资		
权益工具投资		
其他		
合计		1,228,000.00

## 3、衍生金融资产

适用 不适用

## 4、应收票据

### (1). 应收票据分类列示

适用 不适用

单位：元 币种：人民币

项目	期末余额	期初余额
银行承兑票据	21,956,579.99	40,752,170.52
商业承兑票据		500,000.00
合计	21,956,579.99	41,252,170.52

## (2). 期末公司已质押的应收票据

□适用 √不适用

## (3). 期末公司已背书或贴现且在资产负债表日尚未到期的应收票据:

√适用 □不适用

单位: 元 币种: 人民币

项目	期末终止确认金额	期末未终止确认金额
银行承兑票据	112,618,455.30	
商业承兑票据		
合计	112,618,455.30	

## (4). 期末公司因出票人未履约而将其转应收账款的票据

□适用 √不适用

## 5、应收账款

## (1). 应收账款分类披露

√适用 □不适用

单位: 元 币种: 人民币

类别	期末余额					期初余额				
	账面余额		坏账准备		账面价值	账面余额		坏账准备		账面价值
	金额	比例(%)	金额	计提比例(%)		金额	比例(%)	金额	计提比例(%)	
单项金额重大并单独计提坏账准备的应收账款										
按信用风险特征组合计提坏账准备的应收账款	221,941,310.84	98.7	11,552,334.48	5.21	210,388,976.36	186,609,474.22	98.46	9,887,126.34	5.3	176,722,347.88
单项金额不重大但单独计提坏账准备的应收账款	2,933,717.09	1.3	2,933,717.09	100		2,924,973.62	1.54	2,924,973.62	100	
合计	224,875,027.93	100	14,486,051.57	6.44	210,388,976.36	189,534,447.84	100	12,812,099.96	6.76	176,722,347.88

期末单项金额重大并单项计提坏帐准备的应收账款

适用 不适用

组合中，按账龄分析法计提坏帐准备的应收账款：

适用 不适用

单位：元 币种：人民币

账龄	期末余额		
	应收账款	坏账准备	计提比例
1 年以内			
1 年以内小计	220,977,657.96	11,048,882.86	5
1 至 2 年	572,396.97	114,479.39	20
2 至 3 年	4,567.37	2,283.69	50
3 年以上	386,688.54	386,688.54	100
合计	221,941,310.84	11,552,334.48	

组合中，采用余额百分比法计提坏帐准备的应收账款：

适用 不适用

组合中，采用其他方法计提坏帐准备的应收账款：

适用 不适用

**(2). 本期计提、收回或转回的坏账准备情况：**

本期计提坏账准备金额 1,673,951.61 元；本期收回或转回坏账准备金额 0 元。

其中本期坏账准备收回或转回金额重要的：

适用 不适用

**(3). 本期实际核销的应收账款情况**

适用 不适用

**(4). 按欠款方归集的期末余额前五名的应收账款情况：**

适用 不适用

单位名称	期末余额		
	应收账款	占应收账款合计数的比例 (%)	坏账准备
第一名	17,128,392.96	7.63	856,419.65
第二名	10,610,742.72	4.73	530,537.14
第三名	10,083,008.83	4.49	504,150.44
第四名	9,466,960.00	4.22	473,348.00
第五名	7,915,257.09	3.53	395,762.85
合计	55,204,361.60	24.6	2,760,218.08

## (5). 因金融资产转移而终止确认的应收账款:

□适用 √不适用

## (6). 转移应收账款且继续涉入形成的资产、负债金额:

□适用 √不适用

其他说明:

□适用 √不适用

## 6、预付款项

## (1). 预付款项按账龄列示

√适用 □不适用

单位: 元 币种: 人民币

账龄	期末余额		期初余额	
	金额	比例 (%)	金额	比例 (%)
1 年以内	26,815,490.39	98.57	11,671,262.06	96.43
1 至 2 年	175,679.26	0.64	335,864.53	2.78
2 至 3 年	137,634.10	0.51	2,404.00	0.02
3 年以上	76,967.30	0.28	93,256.00	0.77
合计	27,205,771.05	100	12,102,786.59	100

账龄超过 1 年且金额重要的预付款项未及时结算原因的说明:

期末无账龄超过一年且金额重大的预付款项。

## (2). 按预付对象归集的期末余额前五名的预付款情况:

√适用 □不适用

预付对象	期末余额	占预付款期末余额合计数的比例 (%)
第一名	7,939,832.99	29.18
第二名	6,895,294.42	25.34
第三名	2,396,606.89	8.81
第四名	1,649,999.99	6.06
第五名	1,038,078.30	3.82
合计	19,919,812.59	73.21

其他说明

□适用 √不适用

## 7、应收利息

## (1). 应收利息分类

√适用 □不适用

单位: 元 币种: 人民币

项目	期末余额	期初余额
----	------	------

定期存款		30,410.96
委托贷款		
债券投资		
活期存款	10,517.91	
合计	10,517.91	30,410.96

**(2). 重要逾期利息**

适用 不适用

其他说明:

适用 不适用

**8、 应收股利****(1). 应收股利**

适用 不适用

**(2). 重要的账龄超过 1 年的应收股利:**

适用 不适用

其他说明:

适用 不适用



## 9、其他应收款

## (1). 其他应收款分类披露

√适用 □不适用

单位：元 币种：人民币

类别	期末余额					期初余额				
	账面余额		坏账准备		账面价值	账面余额		坏账准备		账面价值
	金额	比例(%)	金额	计提比例(%)		金额	比例(%)	金额	计提比例(%)	
单项金额重大并单独计提坏账准备的其他应收款										
按信用风险特征组合计提坏账准备的其他应收款	390,546.53	100	32,182.21	8.24	358,364.32	678,993.53	100	43,584.67	6.42	635,408.86
单项金额不重大但单独计提坏账准备的其他应收款										
合计	390,546.53	100	32,182.21	8.24	358,364.32	678,993.53	100	43,584.67	6.42	635,408.86

期末单项金额重大并单项计提坏帐准备的其他应收款

□适用 √不适用

组合中，按账龄分析法计提坏账准备的其他应收款：

√适用□不适用

单位：元 币种：人民币

账龄	期末余额		
	其他应收款	坏账准备	计提比例
1 年以内			
1 年以内小计	326,644.53	16,332.21	5
1 至 2 年	53,670.00	10,734.00	20
2 至 3 年	10,232.00	5,116.00	50
合计	390,546.53	32,182.21	

组合中，采用余额百分比法计提坏账准备的其他应收款：

适用 不适用

组合中，采用其他方法计提坏账准备的其他应收款：

适用 不适用

**(2). 本期计提、收回或转回的坏账准备情况：**

本期计提坏账准备金额 0 元；本期收回或转回坏账准备金额 11,402.46 元。

其中本期坏账准备转回或收回金额重要的：

适用 不适用

**(3). 本期实际核销的其他应收款情况**

适用 不适用

**(4). 其他应收款按款项性质分类情况**

适用 不适用

单位：元 币种：人民币

款项性质	期末账面余额	期初账面余额
往来款		287,000.00
保证金	20,786.00	20,786.00
社会保险费	295,890.13	287,452.17
诉讼费	3,601.00	3,601.00
押金	37,205.40	45,213.36
其他	33,064.00	34,941.00
合计	390,546.53	678,993.53

**(5). 按欠款方归集的期末余额前五名的其他应收款情况：**

适用 不适用

单位：元 币种：人民币

单位名称	款项的性质	期末余额	账龄	占其他应收款期末余额合计数的比例(%)	坏账准备期末余额
第一名	社会保险费	265,890.13	1 年以内	68.08	13,294.51
第二名	其他	33,064.00	1 年以内	8.47	1,653.20
第三名	社会保险费	30,000.00	1-2 年	7.68	6,000.00
第四名	押金	26,973.40	1 年以内	6.91	1,348.67
第五名	保证金	20,069.00	1-2 年	5.14	4,013.80
合计	/	375,996.53	/	96.28	26,310.18

**(6). 涉及政府补助的应收款项**

适用 不适用

**(7). 因金融资产转移而终止确认的其他应收款：**

适用 不适用

**(8). 转移其他应收款且继续涉入形成的资产、负债的金额：**

适用 不适用

其他说明：

适用 不适用

## 10、 存货

### (1). 存货分类

适用 不适用

单位：元 币种：人民币

项目	期末余额			期初余额		
	账面余额	跌价准备	账面价值	账面余额	跌价准备	账面价值
原材料	45,614,727.08		45,614,727.08	40,770,538.92		40,770,538.92
在产品	11,665,636.69		11,665,636.69	8,845,583.13		8,845,583.13
库存商品	92,601,946.78		92,601,946.78	69,920,354.11		69,920,354.11
周转材料	5,694,978.56		5,694,978.56	5,241,839.99		5,241,839.99
消耗性生物资产						
建造合同形成的已完工未结算资产						
发出商品	13,170,707.18		13,170,707.18	6,988,612.17		6,988,612.17
合计	168,747,996.29		168,747,996.29	131,766,928.32		131,766,928.32

### (2). 存货跌价准备

适用 不适用

### (3). 存货期末余额含有借款费用资本化金额的说明：

适用 不适用

### (4). 期末建造合同形成的已完工未结算资产情况：

适用 不适用

其他说明

适用 不适用

## 11、 划分为持有待售的资产

适用 不适用

## 12、 一年内到期的非流动资产

适用 不适用

## 13、 其他流动资产

适用 不适用

单位：元 币种：人民币

项目	期末余额	期初余额
银行理财产品	100,791,506.85	240,000.00
未交增值税	15,937,338.53	5,938,672.52
预交企业所得税	131,578.70	203,306.68
合计	116,860,424.08	6,381,979.20

## 14、可供出售金融资产

## (1). 可供出售金融资产情况

√适用 □不适用

单位：元 币种：人民币

项目	期末余额			期初余额		
	账面余额	减值准备	账面价值	账面余额	减值准备	账面价值
可供出售债务工具：						
可供出售权益工具：	25,000,000.00		25,000,000.00	25,000,000.00		25,000,000.00
按公允价值计量的						
按成本计量的	25,000,000.00		25,000,000.00	25,000,000.00		25,000,000.00
合计	25,000,000.00		25,000,000.00	25,000,000.00		25,000,000.00

## (2). 期末按公允价值计量的可供出售金融资产

□适用 √不适用

## (3). 期末按成本计量的可供出售金融资产

√适用 □不适用

单位：元 币种：人民币

被投资单位	账面余额				减值准备				在被投资单位持股比例(%)	本期现金红利
	期初	本期增加	本期减少	期末	期初	本期增加	本期减少	期末		
北京盖娅互娱网络科技有限公司	10,000,000.00			10,000,000.00					0.2155	
四川汇安融信息技术服务有限公司	15,000,000.00			15,000,000.00					4.7085	
合计	25,000,000.00			25,000,000.00					/	

## (4). 报告期内可供出售金融资产减值的变动情况

□适用 √不适用

## (5). 可供出售权益工具期末公允价值严重下跌或非暂时性下跌但未计提减值准备的相关说明：

□适用 √不适用

其他说明

□适用 √不适用

## 15、持有至到期投资

## (1). 持有至到期投资情况：

□适用 √不适用

## (2). 期末重要的持有至到期投资：

□适用 √不适用

## (3). 本期重分类的持有至到期投资：

适用 不适用

其他说明：

适用 不适用

## 16、长期应收款

### (1) 长期应收款情况：

适用 不适用

### (2) 因金融资产转移而终止确认的长期应收款

适用 不适用

### (3) 转移长期应收款且继续涉入形成的资产、负债金额

适用 不适用

其他说明

适用 不适用

## 17、长期股权投资

适用 不适用

## 18、投资性房地产

投资性房地产计量模式

### (1). 采用成本计量模式的投资性房地产

单位：元 币种：人民币

项目	房屋、建筑物	土地使用权	在建工程	合计
一、账面原值				
1. 期初余额	501,202.05	487,834.00		989,036.05
2. 本期增加金额				
(1) 外购				
(2) 存货\固定资产\在建工程转入				
(3) 企业合并增加				
3. 本期减少金额				
(1) 处置				
(2) 其他转出				
4. 期末余额	501,202.05	487,834.00		989,036.05
二、累计折旧和累计摊销				
1. 期初余额	303,504.31	175,400.01		478,904.32
2. 本期增加金额	11,903.55	4,878.33		16,781.88
(1) 计提或摊销	11,903.55	4,878.33		16,781.88
3. 本期减少金额				
(1) 处置				
(2) 其他转出				
4. 期末余额	315,407.86	180,278.34		495,686.20
三、减值准备				
1. 期初余额				
2. 本期增加金额				
(1) 计提				

3、本期减少金额				
(1) 处置				
(2) 其他转出				
4. 期末余额				
四、账面价值				
1. 期末账面价值	185,794.19	307,555.66		493,349.85
2. 期初账面价值	197,697.74	312,433.99		510,131.73

## (2). 未办妥产权证书的投资性房地产情况:

□适用 √不适用

其他说明

□适用 √不适用

## 19、固定资产

## (1). 固定资产情况

√适用 □不适用

单位：元 币种：人民币

项目	房屋及建筑物	机器设备	运输工具	办公设备及其他	合计
一、账面原值：					
1. 期初余额	184,650,878.34	189,124,929.72	11,548,304.15	9,607,898.78	394,932,010.99
2. 本期增加金额		3,061,263.51	3,182,089.50	117,403.40	6,360,756.41
(1) 购置		3,061,263.51	3,182,089.50	117,403.40	6,360,756.41
(2) 在建工程转入					
(3) 企业合并增加					
3. 本期减少金额			1,428,051.50		1,428,051.50
(1) 处置或报废			1,428,051.50		1,428,051.50
4. 期末余额	184,650,878.34	192,186,193.23	13,302,342.15	9,725,302.18	399,864,715.90
二、累计折旧					
1. 期初余额	27,008,172.50	71,235,435.76	9,006,864.22	7,071,278.17	114,321,750.65
2. 本期增加金额	4,454,741.88	7,989,159.03	449,371.60	434,883.80	13,328,156.31
(1) 计提	4,454,741.88	7,989,159.03	449,371.60	434,883.80	13,328,156.31
3. 本期减少金额			1,356,648.92		1,356,648.92
(1) 处置或报废			1,356,648.92		1,356,648.92
4. 期末余额	31,462,914.38	79,224,594.79	8,099,586.90	7,506,161.97	126,293,258.04
三、减值准备					
1. 期初余额					
2. 本期增加金额					
(1) 计提					
3. 本期减少金额					
(1) 处置或报废					
4. 期末余额					
四、账面价值					
1. 期末账面价值	153,187,963.96	112,961,598.44	5,202,755.25	2,219,140.21	273,571,457.86
2. 期初账面价值	157,642,705.84	117,889,493.96	2,541,439.93	2,536,620.61	280,610,260.34

## (2). 暂时闲置的固定资产情况

□适用 √不适用

## (3). 通过融资租赁租入的固定资产情况

□适用 √不适用

## (4). 通过经营租赁租出的固定资产

□适用 √不适用

## (5). 未办妥产权证书的固定资产情况

√适用 □不适用

单位:元 币种:人民币

项目	账面价值	未办妥产权证书的原因
房屋建筑物	89,491,584.84	正在办理中

## 20、在建工程

## (1). 在建工程情况

√适用 □不适用

单位:元 币种:人民币

项目	期末余额			期初余额		
	账面余额	减值准备	账面价值	账面余额	减值准备	账面价值
杜桥项目	74,109,031.37		74,109,031.37	52,373,873.71		52,373,873.71
泰兴项目	167,905,513.24		167,905,513.24	48,017,622.77		48,017,622.77
科技大楼项目	19,724,221.71		19,724,221.71	14,877,289.57		14,877,289.57
合计	261,738,766.32		261,738,766.32	115,268,786.05		115,268,786.05

## (2). 重要在建工程项目本期变动情况

√适用 □不适用

单位：元 币种：人民币

项目名称	预算数	期初余额	本期增加金额	本期转入固定资产金额	本期其他减少金额	期末余额	工程累计投入占预算比例(%)	工程进度	利息资本化累计金额	其中：本期利息资本化金额	本期利息资本化率(%)	资金来源
杜桥项目	296,822,800.00	52,373,873.71	21,735,157.66			74,109,031.37	24.97	24.97%	9,944,361.78	2,991,114.61	4.99	募股资金等
泰兴项目	779,390,000.00	48,017,622.77	119,887,890.47			167,905,513.24	21.54	21.54%				自筹
科技大楼	31,170,000.00	14,877,289.57	4,846,932.14			19,724,221.71	63.28	63.28%				自筹
合计	1,107,382,800.00	115,268,786.05	146,469,980.27			261,738,766.32	/	/			/	/

## (3). 本期计提在建工程减值准备情况：

□适用 √不适用

其他说明

□适用 √不适用

## 21、工程物资

□适用 √不适用

## 22、固定资产清理

□适用 √不适用

## 23、生产性生物资产

## (1). 采用成本计量模式的生产性生物资产

□适用 √不适用



## (2). 采用公允价值计量模式的生产性生物资产

□适用 √不适用

其他说明

□适用 √不适用

## 24、油气资产

□适用 √不适用

## 25、无形资产

## (1). 无形资产情况

√适用 □不适用

单位：元 币种：人民币

项目	土地使用权	专利权	非专利技术	排污权	软件	合计
一、账面原值						
1. 期初余额	59,829,183.67	3,905,623.33		1,026,040.00	744,269.86	65,505,116.86
2. 本期增加金额	18,307,889.00					18,307,889.00
(1) 购置	18,307,889.00					18,307,889.00
(2) 内部研发						
(3) 企业合并增加						
3. 本期减少金额						
(1) 处置						
4. 期末余额	78,137,072.67	3,905,623.33		1,026,040.00	744,269.86	83,813,005.86
二、累计摊销						
1. 期初余额	7,448,368.21	218,849.58		538,189.75	479,338.42	8,684,745.96
2. 本期增加金额	795,705.02	101,007.48		55,148.04	59,481.06	1,011,341.60
(1) 计提	795,705.02	101,007.48		55,148.04	59,481.06	1,011,341.60
3. 本期减少金额						
(1) 处置						
4. 期末余额	8,244,073.23	319,857.06		593,337.79	538,819.48	9,696,087.56
三、减值准备						
1. 期初余额						
2. 本期增加金额						
(1) 计提						
3. 本期减少金额						
(1) 处置						
4. 期末余额						
四、账面价值						
1. 期末账面价值	69,892,999.44	3,585,766.27		432,702.21	205,450.38	74,116,918.30
2. 期初账面价值	52,380,815.46	3,686,773.75		487,850.25	264,931.44	56,820,370.90

本期末通过公司内部研发形成的无形资产占无形资产余额的比例 0

(2). 未办妥产权证书的土地使用权情况:

适用 不适用

其他说明:

适用 不适用

26、开发支出

适用 不适用

27、商誉

(1). 商誉账面原值

适用 不适用

单位: 元 币种: 人民币

被投资单位名称或 形成商誉的事项	期初余额	本期增加		本期减少		期末余额
		企业合并 形成的		处置		
万盛科技	756,811.86					756,811.86
美国万盛	134,542.70					134,542.70
大伟助剂	224,966,561.56					224,966,561.56
合计	225,857,916.12					225,857,916.12

(2). 商誉减值准备

适用 不适用

说明商誉减值测试过程、参数及商誉减值损失的确认方法

适用 不适用

其他说明

适用 不适用

28、长期待摊费用

适用 不适用

29、递延所得税资产/递延所得税负债

(1). 未经抵销的递延所得税资产

适用 不适用

单位: 元 币种: 人民币

项目	期末余额		期初余额	
	可抵扣暂时性 差异	递延所得税 资产	可抵扣暂时性 差异	递延所得税 资产
资产减值准备	14,518,233.78	2,594,539.25	12,855,684.63	2,221,895.54
内部交易未实现利润				
可抵扣亏损				
暂估运费等	20,000.00	3,000.00	961,715.75	144,257.37
公允价值变动	366,480.00	91,620.00		
合计	14,904,713.78	2,689,159.25	13,817,400.38	2,366,152.91

## (2). 未经抵销的递延所得税负债

√适用 □不适用

单位：元 币种：人民币

项目	期末余额		期初余额	
	应纳税暂时性差异	递延所得税负债	应纳税暂时性差异	递延所得税负债
非同一控制企业合并资产评估增值	6,047,735.91	907,160.39	6,177,439.82	926,615.98
可供出售金融资产公允价值变动				
公允价值变动			1,228,000.00	307,000.00
合计	6,047,735.91	907,160.39	7,405,439.82	1,233,615.98

## (3). 以抵销后净额列示的递延所得税资产或负债：

□适用 √不适用

## (4). 未确认递延所得税资产明细

□适用 √不适用

## (5). 未确认递延所得税资产的可抵扣亏损将于以下年度到期

□适用 √不适用

其他说明：

□适用 √不适用

## 30、其他非流动资产

√适用 □不适用

单位：元 币种：人民币

项目	期末余额	期初余额
预付土地款		18,038,980.20
预付技术受让款	1,400,000.00	1,000,000.00
预付设计款	315,000.00	
预付设备款	25,218,208.13	20,151,731.77
预付工程款	3,579,299.07	2,733,257.16
预付产品认证费	695,791.89	
合计	31,208,299.09	41,923,969.13

其他说明：

预付土地款：该款项系江苏万盛预付泰兴厂区的土地款。本期已取得土地使用权。

## 31、短期借款

## (1). 短期借款分类

√适用 □不适用

单位：元 币种：人民币

项目	期末余额	期初余额
质押借款		
抵押借款		5,000,000.00
保证借款	30,000,000.00	
信用借款	195,000,000.00	36,000,000.00
合计	225,000,000.00	41,000,000.00

## (2). 已逾期未偿还的短期借款情况

□适用 √不适用

其他说明

□适用 √不适用

## 32、以公允价值计量且其变动计入当期损益的金融负债

√适用 □不适用

单位：元 币种：人民币

项目	期末余额	期初余额
交易性金融负债		
其中：发行的交易性债券		
衍生金融负债		
其他	366,480.00	
指定为以公允价值计量且其变动计入当期损益的金融负债		
合计	366,480.00	

## 33、衍生金融负债

□适用 √不适用

## 34、应付票据

√适用 □不适用

单位：元 币种：人民币

种类	期末余额	期初余额
商业承兑汇票		
银行承兑汇票	28,387,765.17	5,670,000.00
合计	28,387,765.17	5,670,000.00

本期末已到期未支付的应付票据总额为 0 元。

## 35、应付账款

## (1). 应付账款列示

√适用 □不适用

单位：元 币种：人民币

项目	期末余额	期初余额
1 年以内（含 1 年）	147,546,791.78	99,851,602.58
1—2 年（含 2 年）	6,715,703.19	22,696,261.34
2—3 年（含 3 年）	7,695,659.54	57,346.60
3 年以上	1,767,393.93	271,247.90
合计	163,725,548.44	122,876,458.42

## (2). 账龄超过 1 年的重要应付账款

√适用 □不适用

单位：元 币种：人民币

项目	期末余额	未偿还或结转的原因

浙江汇经建设有限公司	13,058,082.91	未结算
合计	13,058,082.91	/

其他说明

适用 不适用

2017年6月末应付该单位余额为29,853,764.91元,其中:一年以上账龄部分为13,058,082.91元。

### 36、预收款项

#### (1). 预收账款项列示

适用 不适用

单位:元 币种:人民币

项目	期末余额	期初余额
1年以内(含1年)	4,560,662.41	3,035,783.08
1-2年(含2年)	6,761.65	38,381.85
2-3年(含3年)	145,552.59	144,109.17
3年以上	3,729.02	500.00
合计	4,716,705.67	3,218,774.10

#### (2). 账龄超过1年的重要预收款项

适用 不适用

#### (3). 期末建造合同形成的已结算未完工项目情况:

适用 不适用

其他说明

适用 不适用

### 37、应付职工薪酬

#### (1). 应付职工薪酬列示:

适用 不适用

单位:元 币种:人民币

项目	期初余额	本期增加	本期减少	期末余额
一、短期薪酬	21,360,453.75	34,763,982.81	42,619,755.32	13,504,681.24
二、离职后福利-设定提存计划	116,339.39	2,793,934.25	2,856,473.84	53,799.80
三、辞退福利		29,384.31	29,384.31	
四、一年内到期的其他福利				
合计	21,476,793.14	37,587,301.37	45,505,613.47	13,558,481.04

#### (2). 短期薪酬列示:

适用 不适用

单位:元 币种:人民币

项目	期初余额	本期增加	本期减少	期末余额
一、工资、奖金、津贴和补贴	21,276,708.01	31,031,577.99	38,875,239.97	13,433,046.03
二、职工福利费		1,706,562.11	1,706,562.11	
三、社会保险费	42,343.15	1,277,654.23	1,291,743.04	28,254.34
其中:医疗保险费	24,692.81	982,805.55	985,971.24	21,527.12
工伤保险费	15,525.77	234,899.51	245,043.51	5,381.77

生育保险费	2,124.57	59,949.17	60,728.29	1,345.45
四、住房公积金	37,487.15	558,761.63	559,603.78	36,645.00
五、工会经费和职工教育经费	3,915.44	189,426.85	186,606.42	6,735.87
六、短期带薪缺勤				
七、短期利润分享计划				
合计	21,360,453.75	34,763,982.81	42,619,755.32	13,504,681.24

**(3). 设定提存计划列示**

√适用 □不适用

单位：元 币种：人民币

项目	期初余额	本期增加	本期减少	期末余额
1、基本养老保险	12,810.81	2,712,303.79	2,672,660.25	52,454.35
2、失业保险费	103,528.58	81,630.46	183,813.59	1,345.45
3、企业年金缴费				
合计	116,339.39	2,793,934.25	2,856,473.84	53,799.80

其他说明：

□适用 √不适用

**38、应交税费**

√适用 □不适用

单位：元 币种：人民币

项目	期末余额	期初余额
增值税	9,398,450.14	4,803,592.86
消费税		
营业税		
企业所得税	5,739,025.22	10,247,096.00
个人所得税	133,146.39	101,499.94
城市维护建设税	667,627.25	595,117.43
教育费附加及地方教育费附加	492,402.88	453,918.94
印花税	37,343.12	35,894.61
房产税	20,711.52	42,945.18
土地使用税	131,304.15	465,215.40
合计	16,620,010.67	16,745,280.36

**39、应付利息**

√适用 □不适用

单位：元 币种：人民币

项目	期末余额	期初余额
分期付息到期还本的长期借款利息	166,250.00	145,468.76
企业债券利息		
短期借款应付利息	642,824.58	30,087.50
划分为金融负债的优先股\永续债利息		
合计	809,074.58	175,556.26

重要的已逾期未支付的利息情况：

□适用 √不适用

其他说明：

适用 不适用

#### 40、应付股利

适用 不适用

#### 41、其他应付款

##### (1). 按款项性质列示其他应付款

适用 不适用

##### (2). 账龄超过 1 年的重要其他应付款

适用 不适用

其他说明

适用 不适用

#### 42、划分为持有待售的负债

适用 不适用

#### 43、1 年内到期的非流动负债

适用 不适用

#### 44、其他流动负债

其他流动负债情况

适用 不适用

短期应付债券的增减变动：

适用 不适用

其他说明：

适用 不适用

#### 45、长期借款

##### (1). 长期借款分类

适用 不适用

单位：元 币种：人民币

项目	期末余额	期初余额
质押借款		
抵押借款		
保证借款	120,000,000.00	120,000,000.00
信用借款		
合计	120,000,000.00	120,000,000.00

其他说明，包括利率区间：

适用 不适用

**46、应付债券****(1). 应付债券**

□适用 √不适用

**(2). 应付债券的增减变动：（不包括划分为金融负债的优先股、永续债等其他金融工具）**

□适用 √不适用

**(3). 可转换公司债券的转股条件、转股时间说明：**

□适用 √不适用

**(4). 划分为金融负债的其他金融工具说明：**

期末发行在外的优先股、永续债等其他金融工具基本情况

□适用 √不适用

期末发行在外的优先股、永续债等金融工具变动情况表

□适用 √不适用

其他金融工具划分为金融负债的依据说明

□适用 √不适用

其他说明：

□适用 √不适用

**47、长期应付款****(1). 按款项性质列示长期应付款：**

□适用 √不适用

**48、长期应付职工薪酬**

□适用 √不适用

**49、专项应付款**

□适用 √不适用

**50、预计负债**

□适用 √不适用

**51、递延收益**

递延收益情况

√适用 □不适用

单位：元 币种人民币

项目	期初余额	本期增加	本期减少	期末余额	形成原因
政府补助	19,579,204.72	2,030,000.00	709,882.17	20,899,322.55	政府补助
合计	19,579,204.72	2,030,000.00	709,882.17	20,899,322.55	/

涉及政府补助的项目：

√适用 □不适用



单位：元 币种：人民币

负债项目	期初余额	本期新增补助金额	本期计入营业外收入金额	其他变动	期末余额	与资产相关/与收益相关
年产 13000 吨高效环保无卤阻燃剂项目	12,186,741.72		494,239.88		11,692,501.84	与资产相关
年产 31000 吨硫酸酯阻燃剂项目	7,392,463.00	2,030,000.00	215,642.29		9,206,820.71	与资产相关
合计	19,579,204.72	2,030,000.00	709,882.17		20,899,322.55	/

其他说明：

适用 不适用**52、其他非流动负债**适用 不适用**53、股本**适用 不适用

单位：元 币种：人民币

	期初余额	本次变动增减（+、-）					期末余额
		发行新股	送股	公积金转股	其他	小计	
股份总数	254,391,982.00						254,391,982.00

**54、其他权益工具****(1) 期末发行在外的优先股、永续债等其他金融工具基本情况**适用 不适用**(2) 期末发行在外的优先股、永续债等金融工具变动情况表**适用 不适用

其他权益工具本期增减变动情况、变动原因说明，以及相关会计处理的依据：

适用 不适用

其他说明：

适用 不适用**55、资本公积**适用 不适用

单位：元 币种：人民币

项目	期初余额	本期增加	本期减少	期末余额
资本溢价（股本溢价）	465,112,271.33			465,112,271.33
其他资本公积	5,415,468.00			5,415,468.00
合计	470,527,739.33			470,527,739.33

## 56、库存股

□适用 √不适用

## 57、其他综合收益

√适用 □不适用

单位：元 币种：人民币

项目	期初 余额	本期发生金额					期末 余额
		本期所得税 前发生额	减：前期计入其他综合 收益当期转入损益	减：所得 税费用	税后归属 于母公司	税后归属于 少数股东	
一、以后不能重分类进损益的其他综合收益							
其中：重新计算设定受益计划净负债和净资产的变动							
权益法下在被投资单位不能重分类进损益的其他综合收益中享有的份额							
二、以后将重分类进损益的其他综合收益	629,137.00	6,184.79			6,184.79		635,321.79
其中：权益法下在被投资单位以后将重分类进损益的其他综合收益中享有的份额							
可供出售金融资产公允价值变动损益							
持有至到期投资重分类为可供出售金融资产损益							
现金流量套期损益的有效部分							
外币财务报表折算差额	629,137.00	6,184.79			6,184.79		635,321.79
其他综合收益合计	629,137.00	6,184.79			6,184.79		635,321.79

**58、专项储备**

√适用 □不适用

单位：元 币种：人民币

项目	期初余额	本期增加	本期减少	期末余额
安全生产费		1,545,082.87	1,545,082.87	
合计		1,545,082.87	1,545,082.87	

**59、盈余公积**

√适用 □不适用

单位：元 币种：人民币

项目	期初余额	本期增加	本期减少	期末余额
法定盈余公积	29,842,805.12			29,842,805.12
任意盈余公积				
储备基金				
企业发展基金				
其他				
合计	29,842,805.12			29,842,805.12

**60、未分配利润**

√适用 □不适用

单位：元 币种：人民币

项目	本期	上期
调整前上期末未分配利润	298,052,872.08	181,536,385.31
调整期初未分配利润合计数（调增+，调减-）		
调整后期初未分配利润	298,052,872.08	181,536,385.31
加：本期归属于母公司所有者的净利润	69,081,003.44	68,308,105.56
减：提取法定盈余公积		
提取任意盈余公积		
提取一般风险准备		
应付普通股股利	59,782,115.77	26,595,525.37
转作股本的普通股股利		
期末未分配利润	307,351,759.75	223,248,965.50

调整期初未分配利润明细：

- 1、由于《企业会计准则》及其相关新规定进行追溯调整，影响期初未分配利润 0 元。
- 2、由于会计政策变更，影响期初未分配利润 0 元。
- 3、由于重大会计差错更正，影响期初未分配利润 0 元。
- 4、由于同一控制导致的合并范围变更，影响期初未分配利润 0 元。
- 5、其他调整合计影响期初未分配利润 0 元。

注：根据 2016 年年度股东大会会议决议，分配现金股利 59,782,115.77 元。

**61、营业收入和营业成本**

√适用 □不适用

单位：元 币种：人民币

项目	本期发生额	上期发生额
----	-------	-------

	收入	成本	收入	成本
主营业务	715,226,398.45	559,698,507.26	535,127,975.19	393,841,357.22
其他业务	2,925,734.18	2,183,072.40	3,908,247.87	3,897,810.54
合计	718,152,132.63	561,881,579.66	539,036,223.06	397,739,167.76

**62、税金及附加**

√适用 □不适用

单位：元 币种：人民币

项目	本期发生额	上期发生额
消费税		
营业税		49,232.77
城市维护建设税	2,273,854.55	1,268,711.10
教育费附加	1,704,029.32	991,079.25
资源税		
房产税	711,752.79	
土地使用税	612,902.34	
车船使用税		
印花税	186,045.21	
合计	5,488,584.21	2,309,023.12

**63、销售费用**

√适用 □不适用

单位：元 币种：人民币

项目	本期发生额	上期发生额
运输费	25,030,135.25	20,007,862.01
工资福利社保费	4,767,723.55	4,079,658.90
产品认证费	75,658.43	5,660.38
差旅费	686,857.84	420,537.67
保险费	608,067.19	220,759.25
业务招待费	208,118.17	356,895.98
展览费	380,834.22	437,030.93
其他	2,634,772.96	2,309,655.89
合计	34,392,167.61	27,838,061.01

**64、管理费用**

√适用 □不适用

单位：元 币种：人民币

项目	本期发生额	上期发生额
技术开发费	14,317,837.80	15,155,176.85
职工薪酬	11,449,668.58	10,114,065.62
折旧摊销费	2,486,019.38	2,666,706.77
办公会务费	822,578.87	875,626.00
相关税金	2,481.76	1,649,834.10
业务招待费	1,384,586.00	1,577,290.75
审计咨询费	632,674.71	1,114,879.42

汽车费用	237,775.44	410,221.32
差旅费	1,080,394.25	575,203.89
其他	1,043,386.70	1,556,806.34
合计	33,457,403.49	35,695,811.06

**65、财务费用**

√适用 □不适用

单位：元 币种：人民币

项目	本期发生额	上期发生额
利息支出	2,581,707.91	778,042.19
利息收入	-1,172,404.23	-402,794.25
汇兑损益	1,831,728.99	-5,492,378.89
手续费支出	479,852.82	523,529.78
合计	3,720,885.49	-4,593,601.17

**66、资产减值损失**

√适用 □不适用

单位：元 币种：人民币

项目	本期发生额	上期发生额
一、坏账损失	1,662,549.15	339,488.57
二、存货跌价损失		
三、可供出售金融资产减值损失		
四、持有至到期投资减值损失		
五、长期股权投资减值损失		
六、投资性房地产减值损失		
七、固定资产减值损失		
八、工程物资减值损失		
九、在建工程减值损失		
十、生产性生物资产减值损失		
十一、油气资产减值损失		
十二、无形资产减值损失		
十三、商誉减值损失		
十四、其他		
合计	1,662,549.15	339,488.57

**67、公允价值变动收益**

√适用 □不适用

单位：元 币种：人民币

产生公允价值变动收益的来源	本期发生额	上期发生额
以公允价值计量的且其变动计入当期损益的金融资产		
其中：衍生金融工具产生的公允价值变动收益		
以公允价值计量的且其变动计入当期损益的金融负债		
按公允价值计量的投资性房地产		
期货合约的公允价值变动损益	-1,594,480.00	556,000.00

合计	-1,594,480.00	556,000.00
----	---------------	------------

**68、投资收益**

√适用 □不适用

单位：元 币种：人民币

项目	本期发生额	上期发生额
权益法核算的长期股权投资收益		
处置长期股权投资产生的投资收益		
以公允价值计量且其变动计入当期损益的金融资产在持有期间的投资收益		
处置以公允价值计量且其变动计入当期损益的金融资产取得的投资收益	100,553.77	
持有至到期投资在持有期间的投资收益		
可供出售金融资产等取得的投资收益		
处置可供出售金融资产取得的投资收益		
丧失控制权后，剩余股权按公允价值重新计量产生的利得		
银行理财产品在持有期间的投资收益	551,506.85	16,370.68
合计	652,060.62	16,370.68

**69、营业外收入**

营业外收入情况

√适用 □不适用

单位：元 币种：人民币

项目	本期发生额	上期发生额	计入当期非经常性损益的金额
非流动资产处置利得合计	20,830.43		20,830.43
其中：固定资产处置利得	20,830.43		20,830.43
无形资产处置利得			
债务重组利得			
非货币性资产交换利得			
接受捐赠			
政府补助	6,420,808.83	2,473,147.04	6,420,808.83
其他	105,720.40	52,666.12	105,720.40
合计	6,547,359.66	2,525,813.16	6,547,359.66

计入当期损益的政府补助

√适用 □不适用

单位：元 币种：人民币

补助项目	本期发生金额	上期发生金额	与资产相关/与收益相关
年产 13000 吨高效环保无卤阻燃剂项目	494,239.88	488,662.76	与资产相关
年产 31000 吨硫酸酯阻燃剂项目	215,642.29	146,978.15	与资产相关
职工职业技能培训补贴	8,610.00		与收益相关
企业社会保险补贴	8,217.60		与收益相关
空间换地	237,000.00		与收益相关
纳税奖励	2,575,500.00		与收益相关

海关知识产权保护备案	2,400.00		与收益相关
纳税奖励	40,000.00		与收益相关
土地使用税补贴	373,899.06		与收益相关
企业管理提升	203,400.00		与收益相关
四个一批	2,261,900.00		与收益相关
国家科技项目验收补助		300,000.00	与收益相关
转型升级补助		780,000.00	与收益相关
环境保护局专项资金		6,000.00	与收益相关
企业社会保险补贴		16,615.32	与收益相关
专利授权补贴		15,000.00	与收益相关
企业稳定岗位补贴		124,569.59	与收益相关
产品认证补助		70,000.00	与收益相关
纳税奖励		20,000.00	与收益相关
大气污染防治专项资金		47,000.00	与收益相关
土地使用税减免奖励		458,321.22	与收益相关
合计	6,420,808.83	2,473,147.04	/

其他说明：

√适用 □不适用

**本期政府补助金额为 6,420,808.83 元，其中：**

(1) 2012 年 12 月，根据浙江省财政厅浙财建【2012】333 号文件《浙江省财政厅关于下达 2012 年产业振兴和技术改造项目（中央评估）中央基建投资预算的通知》，公司收到临海市财政局拨付的项目补助款 14,820,000.00 元，用于补助公司杜桥项目高效环保无卤阻燃剂项目的建设，公司将上述款项于收到时计入递延收益，并在上述项目完工后，按照项目折旧进度分期结转至营业外收入。本期结转至营业外收入的金额为 494,239.88 元。

(2) 2014 年 8 月，根据浙江省财政厅浙财建【2014】81 号《浙江省财政厅关于下达 2014 年度节能重点工程循环经济和资源节约重大示范项目及重点工业污染治理工程中央基建投资预算的通知》，公司于 2014 年 8 月收到临海市财政局拨付的项目补助款 5,000,000.00 元，2015 年 10 月收到项目补助款 2,970,000.00 元，2017 年 5 月收到项目补助款 2,030,000.00 元，公司将上述款项于收到时计入递延收益，并在上述项目完工后，按照项目折旧进度分期结转至营业外收入。本期结转至营业外收入的金额为 215,642.29 元。

(3) 2017 年 2 月，根据临海市就业管理服务处下发的培训补贴汇总表，公司收到职工职业技能培训补贴 8,610.00 元。

(4) 2017 年 3 月，根据临海市就业管理服务处下发的企业吸纳社会保险补贴汇总表，公司收到企业社会保险补贴 8,217.60 元。

(5) 2017 年 3 月，根据临海市财政局、临海市经济和信息化局临财企【2017】5 号文件《关于下达 2016 年度临海市工业企业“空间换地”财政奖励资金的通知》，公司收到临海市财政局国拨付的补助专项 237,000.00 元。

(6) 2017 年 3 月，根据临海市财政局、临海市经济和信息化局文件《关于对我市 2015 年度目标管理、新增规模上及成长型企业缴纳税收要求给予财政奖励的报告》，万盛科技收到纳税奖励 2,575,500.00 元。

(7) 2017 年 4 月，根据临海市财政局、临海市商务局临财企【2016】51 号文件《关于下达 2015 年度临海市开放性经济转型升级财政专项资金的通知》，公司收到临海市财政局转型升级财政专项资金 2,400.00 元。

(8) 2017 年 4 月，根据临海头门港新区管理委员会临港党【2017】3 号文件《关于表彰 2016 年度新区龙头企业和实力企业的决定》，公司收到纳税奖励 40,000.00 元。

(9) 2017 年 5 月，根据临海市人民政府办公室临政办发【2015】92 号文件《关于实行城镇土地使用税分类分档差别化减免政策的通知》，公司收到土地使用税退税款 373,899.06 元。

(10) 2017 年 6 月，根据临海市财政局、临海市经济和信息化局临财企【2017】16 号文件

《关于下达 2016 年度临海市创新驱动加快推进工业经济转型升级（管理提升、行业协会、两化融合）》，公司收到临海市财政局中央大气污染废气泄漏检测与修复企业奖励资金 203,400.00 元。

(11) 2017 年 6 月，根据临海市财政局、临海市经济和信息化局临财企【2017】18 号文件《关于下达 2015 年度临海市创新驱动加快推进工业经济转型升级（四个一批）政策兑现的通知》，公司收到临海市财政局创新奖励资金 2,261,900.00 元。

## 70、营业外支出

√适用 □不适用

单位：元 币种：人民币

项目	本期发生额	上期发生额	计入当期非经常性损益的金额
非流动资产处置损失合计		220,101.17	
其中：固定资产处置损失		220,101.17	
无形资产处置损失			
债务重组损失			
非货币性资产交换损失			
对外捐赠	20,000.00		20,000.00
其他	39,811.63	80,000.00	39,811.63
水利建设基金		320,659.60	
合计	59,811.63	620,760.77	59,811.63

## 71、所得税费用

### (1) 所得税费用表

√适用 □不适用

单位：元 币种：人民币

项目	本期发生额	上期发生额
当期所得税费用	14,662,765.06	13,230,418.59
递延所得税费用	-649,461.93	798,530.74
合计	14,013,303.13	14,028,949.33

### (2) 会计利润与所得税费用调整过程：

√适用 □不适用

单位：元 币种：人民币

项目	本期发生额
利润总额	83,094,091.67
按法定/适用税率计算的所得税费用	12,464,113.75
子公司适用不同税率的影响	3,340,717.08
调整以前期间所得税的影响	-239,217.30
非应税收入的影响	
不可抵扣的成本、费用和损失的影响	-536,771.38
使用前期未确认递延所得税资产的可抵扣亏损的影响	
本期未确认递延所得税资产的可抵扣暂时性差异或可抵扣亏损的影响	
加计扣除费用影响	-1,015,539.02
所得税费用	14,013,303.13

其他说明：



适用 不适用

## 72、其他综合收益

适用 不适用

详见附注 57、其他综合收益

## 73、现金流量表项目

### (1). 收到的其他与经营活动有关的现金:

适用 不适用

单位: 元 币种: 人民币

项目	本期发生额	上期发生额
收回保证金	18,651,328.77	13,828,927.12
财政补助	3,157,179.42	1,837,506.13
利息收入	1,192,297.28	402,794.26
收到往来款	413,427.78	579,024.12
其他	2,679,996.53	52,666.12
合计	26,094,229.78	16,700,917.75

### (2). 支付的其他与经营活动有关的现金:

适用 不适用

单位: 元 币种: 人民币

项目	本期发生额	上期发生额
运输保险费	25,485,145.31	20,067,460.86
支付保证金	12,543,074.12	10,987,122.41
技术开发费	8,671,899.57	9,389,279.12
审计咨询费	578,301.88	1,071,567.57
业务招待费	1,592,704.17	1,934,186.74
差旅费	1,767,252.09	995,741.56
公益性捐赠	20,000.00	
市场拓展费	477,210.90	591,053.91
办公费	550,403.79	901,282.49
偿还往来款	76,423.81	81,250.50
银行手续费	479,852.83	523,529.77
产品认证费	75,658.43	5,660.38
其他	4,326,853.02	3,751,430.02
合计	56,644,779.92	50,299,565.33

### (3). 收到的其他与投资活动有关的现金

适用 不适用

单位: 元 币种: 人民币

项目	本期发生额	上期发生额
与资产相关的政府补助	2,030,000.00	
合计	2,030,000.00	

## (4). 支付的其他与投资活动有关的现金

□适用 √不适用

## (5). 收到的其他与筹资活动有关的现金

□适用 √不适用

## (6). 支付的其他与筹资活动有关的现金

□适用 √不适用

## 74、现金流量表补充资料

## (1) 现金流量表补充资料

√适用 □不适用

单位：元 币种：人民币

补充资料	本期金额	上期金额
<b>1. 将净利润调节为经营活动现金流量:</b>		
净利润	69,080,788.54	68,156,746.45
加：资产减值准备	1,662,549.15	-1,565,341.03
固定资产折旧、油气资产折耗、生产性生物资产折旧	13,311,128.26	12,461,334.18
无形资产摊销	602,972.77	510,111.66
长期待摊费用摊销		
处置固定资产、无形资产和其他长期资产的损失（收益以“-”号填列）	-20,830.43	220,101.17
固定资产报废损失（收益以“-”号填列）		
公允价值变动损失（收益以“-”号填列）	1,594,480.00	-556,000.00
财务费用（收益以“-”号填列）	4,259,874.89	-2,414,491.24
投资损失（收益以“-”号填列）	-652,060.62	-16,370.68
递延所得税资产减少（增加以“-”号填列）	-323,006.34	758,357.66
递延所得税负债增加（减少以“-”号填列）	-326,455.59	144,000.00
存货的减少（增加以“-”号填列）	-36,981,067.98	-21,783,946.28
经营性应收项目的减少（增加以“-”号填列）	-12,600,515.59	-13,669,866.77
经营性应付项目的增加（减少以“-”号填列）	-17,683,866.55	32,285,551.65
其他	-669,316.43	-1,962,740.60
经营活动产生的现金流量净额	21,254,674.08	72,567,446.17
<b>2. 不涉及现金收支的重大投资和筹资活动:</b>		
债务转为资本		
一年内到期的可转换公司债券		
融资租入固定资产		
<b>3. 现金及现金等价物净变动情况:</b>		
现金的期末余额	210,525,025.64	211,754,771.28
减：现金的期初余额	173,924,275.18	187,231,451.08
加：现金等价物的期末余额		
减：现金等价物的期初余额		
现金及现金等价物净增加额	36,600,750.46	24,523,320.20

## (2) 本期支付的取得子公司的现金净额

适用 不适用

## (3) 本期收到的处置子公司的现金净额

适用 不适用

## (4) 现金和现金等价物的构成

适用 不适用

单位：元 币种：人民币

项目	期末余额	期初余额
一、现金	210,525,025.64	173,924,275.18
其中：库存现金	21,944.56	34,364.89
可随时用于支付的银行存款	210,503,081.08	173,889,910.29
可随时用于支付的其他货币资金		
可用于支付的存放中央银行款项		
存放同业款项		
拆放同业款项		
二、现金等价物		
其中：三个月内到期的债券投资		
三、期末现金及现金等价物余额	210,525,025.64	173,924,275.18
其中：母公司或集团内子公司使用受限制的现金和现金等价物		

其他说明：

适用 不适用

## 75、所有者权益变动表项目注释

说明对上年期末余额进行调整的“其他”项目名称及调整金额等事项：

适用 不适用

## 76、所有权或使用权受到限制的资产

适用 不适用

单位：元 币种：人民币

项目	期末账面价值	受限原因
货币资金	7,310,135.35	保证金
应收票据		
存货		
固定资产	15,337,640.47	抵押
无形资产	10,058,967.13	抵押
其他流动资产	100,551,506.85	并购定金
合计	133,258,249.80	/

## 77、外币货币性项目

(1). 外币货币性项目：

√适用 □不适用

单位：元

项目	期末外币余额	折算汇率	期末折算人民币余额
货币资金			
其中：美元	13,164,830.14	6.7744	89,183,825.30
欧元	363,079.45	7.7496	2,813,720.51
港币			
人民币			
人民币			
英镑	69,750.00	8.8144	614,804.40
应收账款			
其中：美元	17,291,505.01	6.7744	117,139,571.54
欧元	2,726,727.50	7.7496	21,131,047.43
港币			
人民币			
人民币			
日元	26,186,000.00	0.060485	1,583,860.21
英镑	104,650.00	8.8144	922,426.96
长期借款			
其中：美元			
欧元			
港币			
人民币			
人民币			
应付账款			
人民币			
人民币			
美元	4,608,653.36	6.7744	31,220,861.32
欧元	86,624.09	7.7496	671,302.05

(2). 境外经营实体说明，包括对于重要的境外经营实体，应披露其境外主要经营地、记账本位币及选择依据，记账本位币发生变化的还应披露原因。

√适用 □不适用

公司境外有三家子公司，分别是香港万盛美国万盛和欧洲万盛，香港万盛经营地设在香港，以美元作为记账本位币，美国万盛经营地设在美国，以美元作为记账本位币，欧洲万盛经营地设在荷兰，以欧元为记账本位币。

## 78、套期

□适用 √不适用

## 79、政府补助

### 1. 政府补助基本情况

√适用 □不适用

单位：元 币种：人民币

种类	金额	列报项目	计入当期损益的金额
年产 13000 吨高效环保无卤阻燃剂项目	494,239.88	营业外收入	494,239.88

年产 31000 吨硫酸酯 阻燃剂项目	215,642.29	营业外收入	215,642.29
职工职业技能培训补 贴	8,610.00	营业外收入	8,610.00
企业社会保险补贴	8,217.60	营业外收入	8,217.60
空间换地	237,000.00	营业外收入	237,000.00
纳税奖励	2,575,500.00	营业外收入	2,575,500.00
海关知识产权保护备 案	2,400.00	营业外收入	2,400.00
纳税奖励	40,000.00	营业外收入	40,000.00
土地使用税补贴	373,899.06	营业外收入	373,899.06
企业管理提升	203,400.00	营业外收入	203,400.00
四个一批	2,261,900.00	营业外收入	2,261,900.00
合计	6,420,808.83		6,420,808.83

**2. 政府补助退回情况**

适用 不适用

**80、其他**

适用 不适用

**八、合并范围的变更****1、非同一控制下企业合并**

适用 不适用

**2、同一控制下企业合并**

适用 不适用

**3、反向购买**

适用 不适用

**4、处置子公司**

是否存在单次处置对子公司投资即丧失控制权的情形

适用 不适用

其他说明：

适用 不适用

是否存在通过多次交易分步处置对子公司投资且在本期丧失控制权的情形

适用 不适用

一揽子交易

适用 不适用

非一揽子交易

适用 不适用

**5、其他原因的合并范围变动**

说明其他原因导致的合并范围变动（如，新设子公司、清算子公司等）及其相关情况：

适用 不适用

**6、其他**

适用 不适用

**九、在其他主体中的权益****1、在子公司中的权益****(1). 企业集团的构成**

适用 不适用

子公司名称	主要经营地	注册地	业务性质	持股比例(%)		取得方式
				直接	间接	
万盛科技	浙江临海	浙江临海	制造	100.00		设立
香港万盛	香港	香港	贸易	100.00		设立
美国万盛	美国	美国	贸易		100.00	非同一控制下企业合并
大伟助剂	江苏张家港	江苏张家港	制造	100.00		非同一控制下企业合并
江苏万盛	江苏泰兴	江苏泰兴	制造		100.00	设立
欧洲万盛	荷兰	荷兰	贸易	100.00		设立
杭州高诚	浙江杭州	浙江杭州	投资	55.00		设立
杭州汇昇	浙江杭州	浙江杭州	投资	54.725	0.275	设立

在子公司的持股比例不同于表决权比例的说明：

不适用。

持有半数或以下表决权但仍控制被投资单位、以及持有半数以上表决权但不控制被投资单位的依据：

不适用。

对于纳入合并范围的重要的结构化主体，控制的依据：

不适用。

确定公司是代理人还是委托人的依据：

不适用。

**(2). 重要的非全资子公司**

适用 不适用

**(3). 重要非全资子公司的主要财务信息**

适用 不适用

**(4). 使用企业集团资产和清偿企业集团债务的重大限制：**

适用 不适用

**(5). 向纳入合并财务报表范围的结构化主体提供的财务支持或其他支持:**

√适用 □不适用

截止报告期末, 公司对江苏万盛实际发生财务资助总额为人民币 15,000 万元。

其他说明:

□适用 √不适用

**2、 在子公司的所有者权益份额发生变化且仍控制子公司的交易**

□适用 √不适用

**3、 在合营企业或联营企业中的权益**

□适用 √不适用

**4、 重要的共同经营**

□适用 √不适用

**5、 在未纳入合并财务报表范围的结构化主体中的权益**

未纳入合并财务报表范围的结构化主体的相关说明:

□适用 √不适用

**6、 其他**

□适用 √不适用

**十、 与金融工具相关的风险**

□适用 √不适用

**十一、 公允价值的披露****1、 以公允价值计量的资产和负债的期末公允价值**

√适用 □不适用

单位:元 币种:人民币

项目	期末公允价值			
	第一层次公允价值计量	第二层次公允价值计量	第三层次公允价值计量	合计
<b>一、持续的公允价值计量</b>				
(一) 以公允价值计量且变动计入当期损益的金融资产				
1. 交易性金融资产				
(1) 债务工具投资				
(2) 权益工具投资				
(3) 衍生金融资产				
2. 指定以公允价值计量且其变动计入当期损益的金融资产				
(1) 债务工具投资				
(2) 权益工具投资				
(二) 可供出售金融资产				

(1) 债务工具投资				
(2) 权益工具投资				
(3) 其他				
(三) 投资性房地产				
1. 出租用的土地使用权				
2. 出租的建筑物				
3. 持有并准备增值后转让的土地使用权				
(四) 生物资产				
1. 消耗性生物资产				
2. 生产性生物资产				
<b>持续以公允价值计量的资产总额</b>				
(五) 交易性金融负债	366,480.00			366,480.00
其中：发行的交易性债券				
衍生金融负债	366,480.00			366,480.00
其他				
(六) 指定为以公允价值计量且变动计入当期损益的金融负债				
<b>持续以公允价值计量的负债总额</b>	366,480.00			366,480.00
<b>二、非持续的公允价值计量</b>				
(一) 持有待售资产				
<b>非持续以公允价值计量的资产总额</b>				
<b>非持续以公允价值计量的负债总额</b>				

**2、持续和非持续第一层次公允价值计量项目市价的确定依据**

适用  不适用

公司公允价值计量项目为期货合约，市价的确定依据为期货合约在期末的收款价格确定。

**3、持续和非持续第二层次公允价值计量项目，采用的估值技术和重要参数的定性及定量信息**

适用  不适用

**4、持续和非持续第三层次公允价值计量项目，采用的估值技术和重要参数的定性及定量信息**

适用  不适用

**5、持续的第三层次公允价值计量项目，期初与期末账面价值间的调节信息及不可观察参数敏感性分析**

适用  不适用

**6、持续的公允价值计量项目，本期内发生各层级之间转换的，转换的原因及确定转换时点的政策**

适用  不适用



**7、 本期内发生的估值技术变更及变更原因**

□适用 √不适用

**8、 不以公允价值计量的金融资产和金融负债的公允价值情况**

□适用 √不适用

**9、 其他**

□适用 √不适用

**十二、 关联方及关联交易****1、 本企业的母公司情况**

√适用 □不适用

单位:万元 币种:人民币

母公司名称	注册地	业务性质	注册资本	母公司对本企业的持股比例(%)	母公司对本企业的表决权比例(%)
临海市万盛投资有限公司	浙江临海	投资	800 万元	29.35	29.35

**本企业的母公司情况的说明**

本企业最终控制方是本公司的实际控制人为高献国家族成员，包括高献国、高峰、高远夏、高强和郑国富。

**2、 本企业的子公司情况**

本企业子公司的情况详见附注

√适用 □不适用

本公司的子公司情况详见本附注“九、在其他主体中的权益”。

**3、 本企业合营和联营企业情况**

本企业重要的合营或联营企业详见附注

□适用 √不适用

本期与本公司发生关联方交易，或前期与本公司发生关联方交易形成余额的其他合营或联营企业情况如下

□适用 √不适用

**4、 其他关联方情况**

√适用 □不适用

其他关联方名称	其他关联方与本企业关系
张家港市大伟机械有限公司	其他
龚卫良	参股股东
徐荷君	其他
龚诚	参股股东

**5、 关联交易情况****(1). 购销商品、提供和接受劳务的关联交易**

采购商品/接受劳务情况表

适用 不适用

出售商品/提供劳务情况表

适用 不适用

购销商品、提供和接受劳务的关联交易说明

适用 不适用

### (2). 关联受托管理/承包及委托管理/出包情况

本公司受托管理/承包情况表:

适用 不适用

关联托管/承包情况说明

适用 不适用

本公司委托管理/出包情况表:

适用 不适用

关联管理/出包情况说明

适用 不适用

### (3). 关联租赁情况

本公司作为出租方:

适用 不适用

本公司作为承租方:

适用 不适用

关联租赁情况说明

适用 不适用

### (4). 关联担保情况

本公司作为担保方

适用 不适用

本公司作为被担保方

适用 不适用

单位:万元 币种:人民币

担保方	担保金额	担保起始日	担保到期日	担保是否已经履行完毕
临海市万盛投资有限公司	13,200	2016.10.26	2021.10.25	否
张家港市大伟机械有限公司	1,000	2014.11.11	2017.11.3	否
龚卫良、徐荷君	1,400	2015.12.16	2018.12.13	否
龚诚	1,400	2015.12.16	2018.12.13	否

关联担保情况说明

适用 不适用

(1) 临海市万盛投资有限公司于 2016 年 10 月 26 日与中国工商银行股份有限公司临海支行签订《最高额保证合同》，为公司与中国工商银行股份有限公司临海支行签订的自 2016 年 10 月 26 日到 2021 年 10 月 25 日的不超过 132,000,000.00 元的全部债务提供最高额保证担保。截止 2017 年 6 月 30 日，在上述担保项下，公司借款余额为 120,000,000.00 元，其中：10,000,000.00 元借款期限自 2016 年 11 月 23 日到 2018 年 6 月 15 日，20,000,000.00 元借款期限自 2016 年 11 月 23 日到 2018 年 12 月 15 日，20,000,000.00 元借款期限自 2016 年 11 月 23 日到 2019 年 6 月 15 日，15,000,000.00 元借款期限自 2016 年 11 月 23 日到 2019 年 12 月 15 日，5,000,000.00 元借款期限自 2016 年 12 月 23 日到 2019 年 12 月 15 日，10,000,000.00 元借款期限自 2016 年 12 月

23 日到 2020 年 6 月 15 日, 10,000,000.00 元借款期限自 2016 年 12 月 27 日到 2020 年 6 月 15 日, 30,000,000.00 元借款期限自 2016 年 12 月 27 日到 2020 年 12 月 15 日。

(2) 张家港市大伟机械有限公司于 2014 年 11 月 11 日与中国银行股份有限公司张家港分行签订《最高额抵押合同》, 为大伟助剂与中国银行股份有限公司张家港分行签订的自 2014 年 11 月 11 日至 2017 年 11 月 03 日不超过 1,000 万元的全部债务提供最高额抵押担保。截止 2017 年 6 月 30 日, 该担保项下无借款余额。

(3) 龚卫良、徐荷君于 2015 年 12 月 16 日与中国银行股份有限公司张家港分行签订《最高额保证合同》, 为大伟助剂与中国银行股份有限公司张家港分行签订的自 2015 年 12 月 16 日至 2018 年 12 月 13 日不超过 1,400 万元的全部债务提供最高额保证担保。截止 2017 年 6 月 30 日, 该担保项下无借款余额。

(4) 龚诚于 2015 年 12 月 16 日与中国银行股份有限公司张家港分行签订《最高额抵押合同》, 为大伟助剂与中国银行股份有限公司张家港分行签订的自 2015 年 12 月 16 日起至 2018 年 12 月 13 日不超过 1,400 万元的全部债务提供最高额保证担保。截止 2017 年 06 月 30 日, 该担保项下无借款余额。

#### (5). 关联方资金拆借

适用 不适用

#### (6). 关联方资产转让、债务重组情况

适用 不适用

#### (7). 关键管理人员报酬

适用 不适用

单位: 万元 币种: 人民币

项目	本期发生额	上期发生额
关键管理人员报酬	350.58	350.42

#### (8). 其他关联交易

适用 不适用

### 6、 关联方应收应付款项

#### (1). 应收项目

适用 不适用

#### (2). 应付项目

适用 不适用

### 7、 关联方承诺

适用 不适用

### 8、 其他

适用 不适用

## 十三、 股份支付

### 1、 股份支付总体情况

适用 不适用

### 2、 以权益结算的股份支付情况

适用 不适用

### 3、以现金结算的股份支付情况

适用 不适用

### 4、股份支付的修改、终止情况

适用 不适用

### 5、其他

适用 不适用

## 十四、承诺及或有事项

### 1、重要承诺事项

适用 不适用

资产负债表日存在的对外重要承诺、性质、金额

1、截止 2017 年 06 月 30 日，万盛股份固定资产中有原值为 7,260,610.28 元、摊余价值为 3,636,620.31 元的房屋建筑物，无形资产中有原值为 2,169,641.80 元，摊余价值为 1,510,889.99 元的土地使用权为万盛股份与中国工商银行股份有限公司临海支行签订的自 2016 年 06 月 01 日至 2019 年 05 月 31 日的不超过 1,410 万元的全部债务提供抵押担保。截止 2017 年 06 月 30 日，在上述抵押项下，万盛股份已开立尚未议付的信用证美元余额为 324,000.00 美元，已开立尚未到期的银行承兑汇票余额为 5,821,265.17 元。

截止 2017 年 06 月 30 日，万盛科技固定资产中有原值为 13,746,619.01 元、摊余价值为 7,678,092.42 元的房屋建筑物，无形资产中有原值为 4,715,510.82 元，摊余价值为 3,710,892.81 元的土地使用权为万盛科技与中国农业银行股份有限公司临海支行签订的自 2017 年 06 月 15 日至 2020 年 06 月 14 日的不超过 3,833 万元的全部债务提供抵押担保。截止 2017 年 06 月 30 日，在上述抵押项下，万盛科技无借款余额。

2、公司于 2017 年 05 月 02 日与中国工商银行股份有限公司临海支行签订《最高额保证合同》，为万盛科技与中国工商银行股份有限公司临海支行签订的自 2017 年 05 月 02 日至 2018 年 05 月 01 日不超过 2,750 万元的全部债务提供最高额保证担保。截止 2017 年 06 月 30 日，在上述担保项下，万盛科技已开立尚未到期的银行承兑汇票余额为 5,671,500.00 元，借款余额为 15,000,000.00 元，已开立尚未议付的信用证美元余额为 745,788.13 美元。

公司于 2016 年 09 月 01 日与中国银行股份有限公司临海支行签订《最高额保证合同》，为万盛科技与中国银行股份有限公司临海支行签订的自 2016 年 09 月 01 日至 2018 年 08 月 31 日不超过 3,000 万元的全部债务提供最高额保证担保。截止 2017 年 06 月 30 日，在上述担保项下，万盛科技借款余额为 15,000,000.00 元，已开立尚未议付的信用证美元余额为 224,000.00 美元。

3、截止 2017 年 06 月 30 日，公司其他流动资产中有 100,000,000.00 元作为并购保证金：公司正在筹划重大资产重组。公司拟发行股份购买资产并募集配套资金，收购匠芯知本（上海）科技有限公司 100%股权，该公司本身并无实际业务；匠芯知本拟向本次交易的目标公司（Analogix Semiconductor Inc. 一家在美国特拉华州的注册公司，为半导体行业，以下简称“硅谷数模”）的股东购买硅谷数模 100%股权。公司于 2016 年 12 月 29 日向以公司名义开立的由双方共同监管的银行账户内存入人民币 100,000,000.00 元，作为公司本次重组的定金。

4、截止 2017 年 06 月 30 日，公司货币资金中有 240,000.00 元作为信用证保证金，1,701,626.52 元作为银行承兑汇票保证金；万盛科技货币资金中有 1,210,000.00 元作为信用证保证金，1,137,150 元作为银行承兑汇票保证金，2,939,390.00 元作为期货保证金。

### 2、或有事项

#### (1). 资产负债表日存在的重要或有事项

适用 不适用

(2). 公司没有需要披露的重要或有事项，也应予以说明：

适用 不适用

### 3、其他

适用 不适用

## 十五、资产负债表日后事项

### 1、重要的非调整事项

适用 不适用

### 2、利润分配情况

适用 不适用

### 3、销售退回

适用 不适用

### 4、其他资产负债表日后事项说明

适用 不适用

## 十六、其他重要事项

### 1、前期会计差错更正

#### (1). 追溯重述法

适用 不适用

#### (2). 未来适用法

适用 不适用

### 2、债务重组

适用 不适用

### 3、资产置换

#### (1). 非货币性资产交换

适用 不适用

#### (2). 其他资产置换

适用 不适用

### 4、年金计划

适用 不适用

### 5、终止经营

适用 不适用

### 6、分部信息

#### (1). 报告分部的确定依据与会计政策：

适用 不适用

**(2). 报告分部的财务信息**

□适用 √不适用

**(3). 公司无报告分部的，或者不能披露各报告分部的资产总额和负债总额的，应说明原因**

□适用 √不适用

**(4). 其他说明：**

√适用 □不适用

(一)公司于2016年12月27日与中国银行股份有限公司临海支行签订信用借款合同，合同编号2016年临(借)人字202号，截止2017年06月30日，该借款余额36,000,000.00元，借款期限自2016年12月27日到2017年12月25日；于2017年04月10日签订信用订单融资合同，合同编号2017年临(订)字002号，截止2017年06月30日，该融资余额24,000,000.00元，融资期限自2017年04月10日到2017年09月29日。

(二)公司于2017年01月10日与中信银行股份有限公司台州分行签订信用订单融资合同，合同编号2017信银杭台贷字第811088082925号，截止2017年06月30日，该融资余额10,000,000.00元，融资期限自2017年01月10日到2017年07月07日。

(三)公司于2017年01月11日与中国农业银行股份有限公司临海市支行签订信用借款合同，合同编号33010120170001038，截止2017年06月30日，该借款余额15,000,000.00元，借款期限自2017年01月11日到2018年01月10日；于2017年04月17日签订信用订单融资合同，合同编号33060320170000064，截止2017年06月30日，该融资余额30,000,000.00元，融资期限自2017年04月17日到2017年10月16日。

(四)公司于2017年03月01日与中国工商银行股份有限公司临海支行签订信用借款合同，合同编号2017年(临海)字00271号，截止2017年06月30日，该借款余额30,000,000.00元，借款期限自2017年03月01日到2018年02月26日；于2017年05月25日签订信用借款合同，合同编号2017年(临海)字00744号，截止2017年06月30日，该融资余额10,000,000.00元，融资期限自2017年05月25日到2018年05月21日。

(五)公司于2017年05月26日与兴业银行股份有限公司台州临海支行签订信用借款合同，合同编号兴银台临-短贷(2017)1016号，截止2017年06月30日，该借款余额10,000,000.00元，借款期限自2017年05月26日到2018年05月26日。

(六)公司于2017年06月与中国建设银行股份有限公司临海支行签订信用订单融资合同，合同编号ZJLHEDHT2017001号，截止2017年06月30日，该借款余额30,000,000.00元。其中：10,000,000.00元借款期限自2017年06月12日到2017年09月10日，20,000,000.00元借款期限自2017年06月15日到2017年09月13日。

(七)截止期末，公司应收账款中应收浙江华睿海绵制品有限公司余额为752,940.93元，账龄为2-3年的余额为54,000.00元，账龄为3年以上的金额为698,940.93元，已经全额按照100%的比例单独计提坏账准备752,940.93元，公司已向其提起诉讼，2015年10月，浙江省安吉县人民法院判决本公司胜诉，截止期末，公司尚未收回上述款项。

(八)截止期末，公司应收账款中应收安吉中意化工有限公司余额为1,139,381.04元，账龄为3年以上，已经按照100%的比例单独计提坏账准备1,139,381.04元，公司已向其提起诉讼，2015年10月，浙江省安吉县人民法院判决本公司胜诉，截止期末，公司尚未收回上述款项。

(九)截止期末，万盛科技应收账款中应收台州市王氏汽车用品有限公司余额为791,650.00元，账龄为2-3年，已经按照100%的比例单独计提坏账准备791,650.00元，万盛科技已向其提起诉讼，2015年11月，浙江省临海市人民法院判决万盛科技胜诉，截止期末，万盛科技尚未收回上述款项。

(十)截止期末，万盛科技应收账款中应收昆山中海工贸有限公司余额为159,365.00元，账龄为2-3年的余额为47,565.00元，账龄为3年以上的余额为111,800.00元，已经全额按照100%的比例单独计提坏账准备159,365.00元，万盛科技已向其提起诉讼，2016年05月，浙江省临海市人民法院判决万盛科技胜诉，截止期末，万盛科技尚未收回上述款项。

**7、其他对投资者决策有影响的重要交易和事项**

□适用 √不适用

8、其他

适用 不适用

## 十七、 母公司财务报表主要项目注释

## 1、 应收账款

## (1). 应收账款分类披露:

√适用 □不适用

单位：元 币种：人民币

种类	期末余额					期初余额				
	账面余额		坏账准备		账面价值	账面余额		坏账准备		账面价值
	金额	比例 (%)	金额	计提比例 (%)		金额	比例 (%)	金额	计提比例 (%)	
单项金额重大并单独计提坏账准备的应收账款										
按信用风险特征组合计提坏账准备的应收账款	140,537,330.84	98.67	2,486,812.89	1.77	138,050,517.95	108,922,795.12	98.29	2,711,499.82	2.49	106,211,295.30
组合 1	49,449,058.67	34.72	2,486,812.89	5.03	46,962,245.78	53,867,639.98	48.61	2,711,499.82	5.03	51,156,140.16
组合 2	91,088,272.17	63.95			91,088,272.17	55,055,155.14	49.68			55,055,155.14
单项金额不重大但单独计提坏账准备的应收账款	1,892,321.97	1.33	1,892,321.97	100		1,892,321.97	1.71	1,892,321.97	100.00	
合计	142,429,652.81	100	4,379,134.86	3.07	138,050,517.95	110,815,117.09	100.00	4,603,821.79	4.15	106,211,295.30

期末单项金额重大并单项计提坏账准备的应收账款:

□适用 √不适用

组合中，按账龄分析法计提坏账准备的应收账款:

√适用 □不适用

单位：元 币种：人民币

账龄	期末余额		
	应收账款	坏账准备	计提比例
1 年以内			



其中：1 年以内分项			
1 年以内小计	49,431,456.83	2,471,572.84	5.00
1 至 2 年	2,869.57	573.91	20.00
2 至 3 年	132.27	66.14	50.00
3 年以上	14,600.00	14,600.00	100.00
合计	49,449,058.67	2,486,812.89	

组合中，采用余额百分比法计提坏账准备的应收账款：

适用 不适用

组合中，采用其他方法计提坏账准备的应收账款：

适用 不适用

**(2). 本期计提、收回或转回的坏账准备情况：**

本期计提坏账准备金额 0 元；本期收回或转回坏账准备金额 224,686.93 元。

其中本期坏账准备收回或转回金额重要的：

适用 不适用

**(3). 本期实际核销的应收账款情况**

适用 不适用

**(4). 按欠款方归集的期末余额前五名的应收账款情况：**

适用 不适用

单位名称	期末余额		
	应收账款	占应收账款合计数的比例(%)	坏账准备

第一名	43,984,703.77	30.88	
第二名	40,613,015.76	28.51	
第三名	10,610,742.72	7.45	530,537.14
第四名	6,490,552.64	4.56	
第五名	2,726,018.56	1.91	136,300.93
合计	104,425,033.45	73.32	666,838.07

## (5). 因金融资产转移而终止确认的应收账款:

□适用 √不适用

## (6). 转移应收账款且继续涉入形成的资产、负债金额:

□适用 √不适用

## 2、其他应收款

## (1). 其他应收款分类披露:

√适用 □不适用

单位: 元 币种: 人民币

类别	期末余额					期初余额				
	账面余额		坏账准备		账面价值	账面余额		坏账准备		账面价值
	金额	比例(%)	金额	计提比例(%)		金额	比例(%)	金额	计提比例(%)	
单项金额重大并单独计提坏账准备的其他应收款										
按信用风险特征组合计提坏账准备的其他应收款	153,863,052.56	100.00	13,395.57	0.01	153,849,656.99	76,516,634.38	100.00	30,090.48	0.04	76,486,543.90
组合1	175,823.34	0.11	13,395.57	7.62	162,427.77	477,969.48	0.62	30,090.48	6.30	447,879.00
组合2	153,687,229.22	99.89			153,687,229.22	76,038,664.90	99.38			76,038,664.90

单项金额不重大但单独计提坏账准备的其他应收款										
合计	153,863,052.56	100.00	13,395.57	0.01	153,849,656.99	76,516,634.38	100.00	30,090.48	0.04	76,486,543.90

期末单项金额重大并单项计提坏账准备的其他应收款：

适用 不适用

组合中，按账龄分析法计提坏账准备的其他应收款：

适用 不适用

单位：元 币种：人民币

账龄	期末余额		
	其他应收款	坏账准备	计提比例
1 年以内			
其中：1 年以内分项			
1 年以内小计	165,591.34	8,279.57	5.00
1 至 2 年			
2 至 3 年	10,232.00	5,116.00	50.00
合计	175,823.34	13,395.57	

组合中，采用余额百分比法计提坏账准备的其他应收款：

适用 不适用

组合中，采用其他方法计提坏账准备的其他应收款：

适用 不适用

## (2). 本期计提、收回或转回的坏账准备情况：

本期计提坏账准备金额 0 元；本期收回或转回坏账准备金额 16,694.91 元。

其中本期坏账准备转回或收回金额重要的：

适用 不适用

## (3). 本期实际核销的其他应收款情况

□适用 √不适用

## (4). 其他应收款按款项性质分类情况

√适用 □不适用

单位:元 币种:人民币

款项性质	期末账面余额	期初账面余额
暂借款	153,687,229.22	76,325,664.90
社会保险费	138,617.94	136,374.12
押金	37,205.40	45,213.36
其他		9,382.00
合计	153,863,052.56	76,516,634.38

## (5). 按欠款方归集的期末余额前五名的其他应收款情况:

√适用 □不适用

单位:元 币种:人民币

单位名称	款项的性质	期末余额	账龄	占其他应收款期末余额合计数的比例(%)	坏账准备期末余额
第一名	暂借款	153,687,229.22	1年以内	99.88	
第二名	社会保险费	138,617.94	1年以内	0.09	6,930.90
第三名	押金	26,973.40	1年以内	0.02	1,348.67
第四名	押金	10,232.00	2-3年	0.01	5,116.00
合计	/	153,863,052.56	/	100.00	13,395.57

## (6). 涉及政府补助的应收款项

□适用 √不适用

## (7). 因金融资产转移而终止确认的其他应收款:

□适用 √不适用

## (8). 转移其他应收款且继续涉入形成的资产、负债金额:

□适用 √不适用

其他说明:

□适用 √不适用

## 3、长期股权投资

√适用 □不适用

单位:元 币种:人民币

项目	期末余额			期初余额		
	账面余额	减值准备	账面价值	账面余额	减值准备	账面价值
对子公司投资	407,379,592.40		407,379,592.40	407,379,592.40		407,379,592.40
对联营、合营企业投资						
合计	407,379,592.40		407,379,592.40	407,379,592.40		407,379,592.40

**(1) 对子公司投资**

√适用 □不适用

单位：元 币种：人民币

被投资单位	期初余额	本期增加	本期减少	期末余额	本期计提减值准备	减值准备期末余额
万盛科技	53,000,000.00			53,000,000.00		
香港万盛	632,250.00			632,250.00		
欧洲万盛	3,197,342.40			3,197,342.40		
大伟助剂	350,000,000.00			350,000,000.00		
杭州高诚	550,000.00			550,000.00		
合计	407,379,592.40			407,379,592.40		

**(2) 对联营、合营企业投资**

□适用 √不适用

其他说明：

□适用 √不适用

**4、营业收入和营业成本：**

√适用 □不适用

单位：元 币种：人民币

项目	本期发生额		上期发生额	
	收入	成本	收入	成本
主营业务	322,667,415.07	243,665,372.70	212,483,999.64	148,552,496.53
其他业务	2,048,711.48	1,708,019.58	4,178,931.74	2,763,226.75
合计	324,716,126.55	245,373,392.28	216,662,931.38	151,315,723.28

**5、投资收益**

√适用 □不适用

单位：元 币种：人民币

项目	本期发生额	上期发生额
成本法核算的长期股权投资收益		
权益法核算的长期股权投资收益		
处置长期股权投资产生的投资收益		
以公允价值计量且其变动计入当期损益的金融资产在持有期间的投资收益		
处置以公允价值计量且其变动计入当期损益的金融资产取得的投资收益		
持有至到期投资在持有期间的投资收益		
可供出售金融资产在持有期间的投资收益		
处置可供出售金融资产取得的投资收益		
丧失控制权后，剩余股权按公允价值重新计量产生的利得		
持有银行理财产品期间产生的收益	551,506.85	15,350.41
合计	551,506.85	15,350.41

## 6、其他

□适用 √不适用

## 十八、补充资料

## 1、当期非经常性损益明细表

√适用 □不适用

单位：元 币种：人民币

项目	金额	说明
非流动资产处置损益	20,830.43	
越权审批或无正式批准文件的税收返还、减免		
计入当期损益的政府补助（与企业业务密切相关，按照国家统一标准定额或定量享受的政府补助除外）	6,526,529.23	
计入当期损益的对非金融企业收取的资金占用费		
企业取得子公司、联营企业及合营企业的投资成本小于取得投资时应享有被投资单位可辨认净资产公允价值产生的收益		
非货币性资产交换损益		
委托他人投资或管理资产的损益		
因不可抗力因素，如遭受自然灾害而计提的各项资产减值准备		
债务重组损益		
企业重组费用，如安置职工的支出、整合费用等		
交易价格显失公允的交易产生的超过公允价值部分的损益		
同一控制下企业合并产生的子公司期初至合并日的当期净损益		
与公司正常经营业务无关的或有事项产生的损益		
除同公司正常经营业务相关的有效套期保值业务外，持有交易性金融资产、交易性金融负债产生的公允价值变动损益，以及处置交易性金融资产、交易性金融负债和可供出售金融资产取得的投资收益	-942,419.38	
单独进行减值测试的应收款项减值准备转回		
对外委托贷款取得的损益		
采用公允价值模式进行后续计量的投资性房地产公允价值变动产生的损益		
根据税收、会计等法律、法规的要求对当期损益进行一次性调整对当期损益的影响		
受托经营取得的托管费收入		
除上述各项之外的其他营业外收入和支出	-59,811.63	
其他符合非经常性损益定义的损益项目		
所得税影响额	-937,589.53	
少数股东权益影响额		
合计	4,607,539.12	

对公司根据《公开发行证券的公司信息披露解释性公告第1号——非经常性损益》定义界定的非经常性损益项目，以及把《公开发行证券的公司信息披露解释性公告第1号——非经常性损益》中列举的非经常性损益项目界定为经常性损益的项目，应说明原因。

□适用 √不适用

## 2、净资产收益率及每股收益

√适用 □不适用

报告期利润	加权平均净资产收益率（%）	每股收益	
		基本每股收益	稀释每股收益

归属于公司普通股股东的净利润	6.47	0.27	0.27
扣除非经常性损益后归属于公司普通股股东的净利润	6.03	0.25	0.25

**3、 境内外会计准则下会计数据差异**

适用 不适用

**4、 其他**

适用 不适用

## 第十一节 备查文件目录

备查文件目录	一、载有公司法定代表人签字并盖章的2017年半年度报告全文
	二、载有公司法定代表人、主管会计工作负责人、会计机构负责人签字并盖章的会计报表
	三、报告期内在中国证监会指定报纸上公开披露的所有公司文件的正本及公告原稿

董事长：高献国

董事会批准报送日期：2017 年 7 月 27 日

### 修订信息

适用 不适用